

UNIDADES DA REDE INFRAERO  
INFRAERO NETWORK UNITS

PROJETO  
PROJECT

AEROPORTO CAMPO DE MARTE/SÃO PAULO SP CAMPO DE MARTE AIRPORT/SÃO PAULO	TCCLANDO O FUTURO
AEROPORTO DA PAMPULHA/BELO HORIZONTE MG PAMPULHA AIRPORT/BELO HORIZONTE	VÔO DA CIDADANIA
AEROPORTO DE ALTAMIRA PA ALTAMIRA AIRPORT	FORMANDO CIDADÃOS
AEROPORTO DE ARACAJÓ SE ARACAJÓ AIRPORT	POVO SEGURO DA CRIANÇA
AEROPORTO DE BACACHERI/CURITIBA PR BACACHERI AIRPORT/CURITIBA	INFRAERO & ESCOLA
AEROPORTO DE BAGÉ RS BAGÉ AIRPORT	EDUCAR PARA A CIDADANIA
AEROPORTO DE BELÉM PA BELÉM AIRPORT	PORTAL EMAS
AEROPORTO DE BELÉM PA BELÉM AIRPORT	RECICLAR INFRAERO/BELÉM
AEROPORTO DE BOA VISTA RR BOA VISTA AIRPORT	CRESCER
AEROPORTO DE BRASÍLIA DF BRASÍLIA AIRPORT	ASAS DA ESPERANÇA
AEROPORTO DE CAMPINA GRANDE PB CAMPINA GRANDE AIRPORT	PROFISSIONAIS DO FUTURO
AEROPORTO DE CAMPO GRANDE MS CAMPO GRANDE AIRPORT	ARRUAÑAS NA PISTA DA INFORMÁTICA
AEROPORTO DE CAMPOS RJ CAMPOS AIRPORT	CAMPOS DO SABER
AEROPORTO DE CARAJÁS/PARAUPEBAS PA CARAJÁS/PARAUPEBAS AIRPORT	CIDADANIA NA FLORESTA
AEROPORTO TANCREDO NEVES MG TANCREDO NEVES AIRPORT	MINAS DE SONHOS
AEROPORTO DE CONGONHAS/SÃO PAULO SP CONGONHAS/SÃO PAULO AIRPORT	NANGAR DO APRENDIZ
AEROPORTO DE CORUMBÁ MS CORUMBÁ AIRPORT	O AMANHÃ EM NOSSAS MÃOS
AEROPORTO DE CRUZEIRO DO SUL AC CRUZEIRO DO SUL AIRPORT	STANOW
AEROPORTO DE CUIABÁ MT CUIABÁ AIRPORT	CANALADA DA ESPERANÇA
AEROPORTO DE CURITIBA PR CURITIBA AIRPORT	ESCOLA DE INFORMÁTICA E CIDADANIA
AEROPORTO DE FLORIANÓPOLIS SC FLORIANÓPOLIS AIRPORT	PRIMEIRO VÔO
AEROPORTO DE FORTALEZA CE FORTALEZA AIRPORT	OFICINA DO TRABALHO
AEROPORTO DE FÓZ DO IGUAÇU PR FÓZ DO IGUAÇU AIRPORT	UM PASSO PARA O FUTURO
AEROPORTO DE GOIÂNIA GO GOIÂNIA AIRPORT	PRIMEIROS PASSOS
AEROPORTO DE GUARULHOS SP GUARULHOS AIRPORT	MEMBROS AMIGOS DO AEROPORTO
AEROPORTO DE ILHÉUS BA ILHÉUS AIRPORT	CIDADANIA NO AR
AEROPORTO DE IMPERATRIZ MA IMPERATRIZ AIRPORT	CINTURÃO VERDE
AEROPORTO DE JOÃO PESSOA PB JOÃO PESSOA AIRPORT	GRANJA MORADA DO BETINHO
AEROPORTO DE JOINVILLE PR JOINVILLE AIRPORT	TRABALHADORES DO AMANHÃ
AEROPORTO DE JUAZEIRO DO NORTE CE JUAZEIRO DO NORTE AIRPORT	CANAÃ
AEROPORTO DE JUIZ DE FORA MG JUIZ DE FORA AIRPORT	CAMINHOS DA INFORMAÇÃO
AEROPORTO DE LONDRINA PR LONDRINA AIRPORT	CIDADANIA AGORA
AEROPORTO DE MACAÉ RJ MACAÉ AIRPORT	CASA DE OFÍCIOS
AEROPORTO DE MACAPÁ AP MACAPÁ AIRPORT	PIRAZALO
AEROPORTO DE MACEIÓ AL MACEIÓ AIRPORT	REVIVER
AEROPORTO DE MANAUS AM MANAUS AIRPORT	RENASCER
AEROPORTO DE MARABÁ PA MARABÁ AIRPORT	DESCOLANDO PARA O FUTURO
AEROPORTO DE MONTES CLAROS MG MONTES CLAROS AIRPORT	INDEPENDÊNCIA E CIDADANIA

AEROPORTO DE NATAL RN NATAL AIRPORT	APRENDER FAZ SENTIDO
AEROPORTO DE NAVEGANTES SC NAVEGANTES AIRPORT	NAVEGANDO PARA O FUTURO
AEROPORTO DE PALMAS TO PALMAS AIRPORT	PALMAS PARA A CIDADANIA
AEROPORTO DE PAULO AFONSO BA PAULO AFONSO AIRPORT	ESPAÇO DA CIDADANIA
AEROPORTO DE PELOTAS RS PELOTAS AIRPORT	INFRAERO & ESCOLA
AEROPORTO DE PETROLINA PE PETROLINA AIRPORT	ABRIGO CASA LAR
AEROPORTO DE PONTA PORÁ MS PONTA PORÁ AIRPORT	FORTALECENDO O FUTURO
AEROPORTO DE PORTO ALEGRE RS PORTO ALEGRE AIRPORT	PESCAR
AEROPORTO DE PORTO VELHO RO PORTO VELHO AIRPORT	APRENDER E FAZER
AEROPORTO DE RECIFE PE RECIFE AIRPORT	DECOLANDO NA ARTE DA VIDA
AEROPORTO DE RIO BRANCO AC RIO BRANCO AIRPORT	INFRAERO & ESCOLA
AEROPORTO DE SANTARÉM PA SANTARÉM AIRPORT	ASAS DA EDUCAÇÃO
AEROPORTO DE SÃO JOSÉ DOS CAMPOS SP SÃO JOSÉ DOS CAMPOS AIRPORT	OFICINA DE SONHOS
AEROPORTO DE SÃO LUÍS MA SÃO LUÍS AIRPORT	INFRAERO & ESCOLA
AEROPORTO DE TABATINGA AM TABATINGA AIRPORT	USINA DE INFORMÁTICA
AEROPORTO DE TEFÊ AM TEFÊ AIRPORT	TEFÊ, PLANTAR E COLHER
AEROPORTO DE TERESINA PI TERESINA AIRPORT	JOVEM COM DIGNIDADE
AEROPORTO DE UBERABA MG UBERABA AIRPORT	ABRINDO CAMINHOS
AEROPORTO DE UBERLÂNDIA MG UBERLÂNDIA AIRPORT	TINTIM POR TINTIM
AEROPORTO DE URUGUAIANA RS URUGUAIANA AIRPORT	OFICINA DE COMUNICAÇÃO
AEROPORTO DE VIRACOPOS/CAMPINAS SP VIRACOPOS/CAMPINAS AIRPORT	INFRAERO & ESCOLA
AEROPORTO DE VITÓRIA ES VITÓRIA AIRPORT	CAJON – CAMINHANDO JUNTOS
AEROPORTO DO GALEÃO/RIO DE JANEIRO RJ GALEÃO/RIO DE JANEIRO AIRPORT	IMAGEM NAÇÃO MANÉ
AEROPORTO DO GALEÃO/RIO DE JANEIRO RJ GALEÃO/RIO DE JANEIRO AIRPORT	ABORDAGEM DE MENORES
AEROPORTO SANTOS-DUMONT/RIO DE JANEIRO RJ SANTOS-DUMONT/RIO DE JANEIRO AIRPORT	DANDO ASAS AO FUTURO
GRUPAMENTO DE NAVEGAÇÃO AÉREA DE CAROLINA MA CAROLINA AIR NAVIGATION GROUPING	BURRITOS DE TICONCÁ



## ACESSIBILIDADE

### ACCESSIBILITY

A INFRAERO, em parceria com a Secretaria Especial dos Direitos Humanos da Presidência da República, vem empreendendo ações relacionadas à implantação de acessibilidade e ao atendimento prioritário e especializado às pessoas com deficiência ou com mobilidade reduzida nos aeroportos administrados pela empresa.

Dessa forma, a INFRAERO reafirma seu compromisso social, alinhada às ações prioritárias do Governo Federal, que é a de proporcionar igualdade a todos, sejam seus milhares de clientes que acessam os aeroportos, sejam seus trabalhadores, terceirizados ou aqueles que fazem parte da comunidade aeroportuária.

Foram elaborados diagnósticos das condições de acessibilidade das principais instalações da empresa, com o objetivo de demonstrar o compromisso da INFRAERO com a transparência e com a participação de todos para encontrar a melhor proposta para correção das situações não conformes ou o aperfeiçoamento de outras.

Todos os aeroportos estão comprometidos com a proposta de melhorias das condições já existentes, e com a capacitação de todos os trabalhadores que atendem ao público em geral. Diversas ações foram implementadas e outras estão em andamento:

- equipamentos têm sido adquiridos para facilitar o traslado dos passageiros com deficiências ou necessidades especiais até o interior das aeronaves ou delas para o terminal de passageiros;
- os ônibus que transportam passageiros estão sendo adaptados;
- instalações sanitárias foram e continuam sendo melhoradas para atender às necessidades especiais;
- os elevadores estão sendo adaptados;



INFRAERO, in partnership with the Special Secretariat of Human Rights of the Presidency of the Republic, has performed actions related to the accessibility implantation and the priority and specialized attendance of handicapped persons or persons having reduced mobility in the airports administered by the company.

Thus, INFRAERO reaffirms its social commitment aligned to the Federal Government priority actions, which is to provide equality for all, its thousands of clients that access the airports, its employees, sub-contracted staff or those who are a part of the airport community.

Diagnostics of the accessibility conditions of the main company's facilities were performed, aiming to demonstrate INFRAERO'S commitment with the transparency and with everyone's participation to find de best proposal to correct non-compliant situations or to improve others.

All airports are committed with the proposal of improving the already existing conditions, and with the qualification of all workers who attend the general public. Several actions were implemented and others are in progress:

- equipment has been acquired to facilitate the move passengers having special needs or those that are handicapped to the aircrafts' interior or from these to the passenger terminal;
- the buses that carry passengers are being adapted;
- sanitary facilities were and still are being

- balcões de atendimento estão sendo adaptados;
- guias estão sendo rebaixadas;
- estacionamentos estão sendo melhorados.

Destaca-se, também, que a INFRAERO passou a adotar como treinamento corporativo, o curso de Atendimento à Pessoa com Deficiência ou com Necessidade de Atendimento Especial, com ênfase em LIBRAS – Língua Brasileira de Sinais. Em 2005, foram treinadas 229 pessoas dos principais aeroportos da Rede.

Para possibilitar que a comunidade aeroportuária esteja capacitada a atender uma pessoa portadora de deficiência, foi iniciado projeto piloto de treinamentos no interior do terminal de passageiros para todos os funcionários que atendem ao público. Este projeto será estendido para diversos aeroportos da Rede.

A INFRAERO também está desenvolvendo ações internas para a melhoria e adequação física dos ambientes de trabalho com vistas a receber, para compor sua força de trabalho, pessoas portadoras de deficiências.

- improved to meet special requirements;
- he elevators are being adapted;
- attendance counters are being adapted;
- curbs are being lowered;
- parking lots are being improved.

Also, it should be pointed out that INFRAERO started to adopt as corporate training the course of Attendance to Handicapped Persons or With Special Attendance Needs, focusing on LIBRAS - Língua Brasileira de Sinais (Brazilian Signals Language). In 2005, 229 people were trained in the Network's main airports.

To enable the community the airport community to be qualified to attend a handicapped person, a training courses pilot project was started within the passenger terminal for all employees who contact the public. This project shall be extended to several airports in the Network.

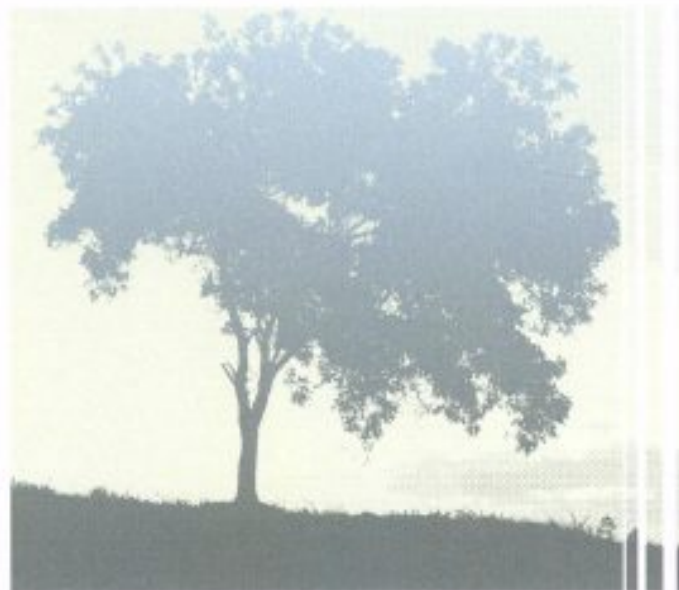
INFRAERO is also developing internal actions for the improvement and physical adequacy of the working environments in order to receive handicapped persons to make up its labor force.

## MEIO AMBIENTE ENVIRONMENT

Ao planejar, construir e operar instalações aeroportuárias em conformidade com leis e regulamentos ambientais nacionais e internacionais, a INFRAERO busca adotar padrões construtivos e tecnológicos que possibilitam economia de recursos naturais e a prevenção de poluição, além de buscar a melhoria contínua e a eficiência operacional nas suas instalações. Os aspectos ambientais são inseridos desde a fase de planejamento dos empreendimentos, estabelecendo-se condicionantes para os projetos, ações concretas durante as obras e gestão integrada na operação dos aeroportos e facilidades.

Nos programas ambientais em desenvolvimento, a INFRAERO vem atuando em parceria com universidades e institutos de pesquisas, buscando a inovação tecnológica, a efficientização dos seus procedimentos e o fomento à ciência e à tecnologia nacionais. Os programas desenvolvidos pela empresa são:

- Ruído Aeroportuário
- Gestão de Recursos Hídricos
- Conservação de Solos
- Gerenciamento de Resíduos Sólidos
- Gestão de Riscos Ambientais
- Controle da Avifauna
- Conservação de Energia
- Energias Alternativas
- Educação Ambiental
- Licenciamento Ambiental



By planning, building and operating airport facilities in compliance with national and international environmental laws and regulations, INFRAERO seeks to adopt constructive and technological standards that enable the saving of natural resources and the pollution prevention, besides seeking the continuing improvement and the operating efficiency in its facilities. The environmental aspects are inserted as of the enterprises planning stage, by setting conditioning factors for the projects, concrete actions during the works and integrated management in the airports and facilities operation.

In the environmental programs under development, INFRAERO is acting in partnership with universities and research institutes, seeking technological innovation, the efficiency of its procedures and the encouragement of the national science and technology. The programs developed by the company are as follows:

- Airport Noise
- Hydric Resources Management
- Soils Preservation
- Solid Wastes Management
- Environmental Risks Management
- Avifauna Control
- Energy Preservation
- Alternative Energies
- Environmental Education
- Environmental Licensing



## DESENVOLVIMENTO INSTITUICIONAL

### INSTITUTIONAL DEVELOPMENT

“O Brasil precisa crescer, ganhar competitividade, imprimir valor às suas exportações, incentivar a produção de conhecimento, a pesquisa e a inovação tecnológica. Precisa, ao mesmo tempo, equacionar suas desigualdades sociais, qualificar processos educacionais e oferecer melhores condições de vida e trabalho à população”. [Classe Mundial 2005 – FNQ]

Diante da importância da INFRAERO como implementadora de políticas públicas do Governo Federal, a direção da empresa iniciou um processo de revisão das práticas de gestão até então adotadas, de modo a passar a gerir os negócios da empresa não só do ponto de vista do desempenho financeiro, mas da sua sustentabilidade, o que inclui práticas economicamente viáveis, socialmente justas e ambientalmente corretas.

**PLANOS E ESTRATÉGIAS** — A atualização da formulação estratégica da empresa, tendo em vista as alterações nos cenários e ambientes em que a INFRAERO está inserida, passa a contemplar, além dos objetivos e estratégias corporativas, o detalhamento do posicionamento estratégico de cada negócio, que orientará as ações da empresa e a avaliação do seu desempenho.

Em 2005, iniciou-se a elaboração de novos instrumentos de planejamento:

- Plano de Desenvolvimento Integrado dos Aeroportos da INFRAERO, com os objetivos de otimizar a utilização da infra-estrutura existente e potencializar o desenvolvimento de cada unidade aeroportuária de forma sistêmica, no qual cada aeroporto opera de forma integrada com os demais;
- Planos Funcionais de cada um dos negócios, visando garantir a manutenção da excelência dos fatores críticos de sucesso, o aproveitamento das oportunidades, a eliminação de fraquezas e o ataque às ameaças identificadas, evidenciando, também, as ações de-

“Brazil must grow, win competitiveness, transmit value to its exports, and stimulate the knowledge production, the research and the technological innovation. At the same time, it must solve its social differences, qualify educational processes and offer better life and working conditions to the population.” [Classe Mundial 2005 – FNQ]

In view of INFRAERO'S relevance as an implementing agent of the Federal Government public policies, the company's management started a review process of the management practices adopted so far, in order to start to manage the company's businesses not only from the financial performance view, but from its sustainability as well, which includes economically feasible, socially fair and environmentally correct practices.

**PLANS AND STRATEGIES** — The updating of the company's strategic formulation, in view of the changes in the scenarios and environments which INFRAERO is inserted in, starts to contemplate besides the corporate objectives and strategies, the detailing of the strategic positioning of each business, which shall guide the company's actions and its performance assessment.

In 2005, the working out of new planning instruments was started as follows:

- INFRAERO'S Airports Integrated Development Plan, aiming to optimize the existing infrastructure utilization and potentiating the development of each airport unit on a systemic basis, in which each airport operates in an integrated form with all the others;
- Functional Plans of each one of the businesses, aiming to ascertain the keeping the excellence of success critical factors, the utilization of the opportunities, the elimination of weaknesses and the attack to the identified threats, also evidencing the actions developed by the “mean areas” that add value to businesses;

envolvidas pelas «áreas meio» que agregam valor para os negócios;

- Matriz de Investimentos contemplando, de forma integrada, os investimentos em projetos, obras, serviços de engenharia, equipamentos, fiscalização de empreendimentos e o impacto no custeio após a conclusão do empreendimento, e permitindo a vinculação dos benefícios gerados a cada negócio.

Visando garantir que a realização dos investimentos na infra-estrutura aeroportuária sob administração da INFRAERO esteja alinhada às políticas públicas e às políticas setoriais do Sistema de Aviação Civil, a empresa deu continuidade ao processo de atualização dos Planos Diretores dos aeroportos da Rede, com destaque para as seguintes ações:

- A] conclusão do processo licitatório e contratação de serviços técnicos profissionais especializados para elaboração dos Planos Diretores de 32 aeroportos;
- B] realização de reuniões com os Comandos Aéreos Regionais para revisão dos zoneamentos que definem as áreas civil e militar dos aeroportos;
- C] promoção do Fórum de Planejamento Aeroportuário, com os objetivos de sensibilizar para a importância de se formular um Plano de longo prazo e estimular os empregados da INFRAERO, empresários e órgãos do Governo Federal (IPEA e IAC) a desenvolver aeroportos dentro de uma nova visão;
- D] celebração do Ajuste Complementar que tem por objeto a prestação de Cooperação Técnica pela OACI ao Governo Brasileiro para fornecer à INFRAERO suporte técnico, recursos humanos, equipamentos, treinamento de pessoal e outros insumos essenciais para permitir o desenvolvimento de sua capacitação institucional e técnica na área de Aviação Civil – com o principal objetivo de adequar os Planos de Desenvolvimento Aeroportuários à Norma NSMA 58-146, para aprovação junto ao DAC, hoje ANAC;
- E] atualização do manual que contém os

- Investments Matrix contemplating, on an integrated basis, the investments in projects, works, engineering services, equipment, enterprises inspection and the impact on defray after the enterprise completion, and allowing the entailment of the benefits generated to each business.

Aiming to assure that the making of investments in the airport infrastructure under INFRAERO's administration is aligned to the public policies and to the sectorial policies of the Civil Aviation System, the company continued the updating process of the Network's airports Master Plans, and the following actions should be pointed out:

- A] conclusion of the bidding process and hiring of specialized professional technical services for working out the Master Plans of 32 airports;
- B] holding meetings with the Regional Aerial Commands to review the zonings that define the civil and military areas in the airports;
- C] promotion of the Fórum de Planejamento Aeroportuário (Airport Planning Forum) aiming to call the attention to the importance of formulating a long term Plan and stimulate INFRAERO's employees, businessmen and Federal Government agencies (IPEA and IAC) to develop airports within a new view;
- D] making of the Supplementary Adjustment (Ajuste Complementar) that aims the provision of Technical Cooperation by OACI to the Brazilian Government to provide technical support, human resources, equipment, personnel training and other inputs to INFRAERO that are essential to enable the development of its institutional and technical qualification in the Civil Aviation area – with the main purpose of adapting the Airport Development Plans to Standard NSMA 58-146, for approval with ANAC;
- E] updating of the manual that contains the



critérios e condicionantes para o dimensionamento das facilidades, bem como o estabelecimento de um modelo de estudo de previsão de demanda de tráfego do transporte aéreo.

**NORMAS** — Em 2005, foi continuada a revisão do ordenamento normativo da empresa com o objetivo de garantir maior eficiência ao cumprimento dos requisitos regulatórios internos e externos, racionalizando ações e procedimentos e facilitando o processo de tomada de decisão da administração. Neste contexto, foi concluída a etapa de revisão de todas as circulares normativas da INFRAERO, iniciada em 2001.

#### **CERTIFICAÇÕES INTERNACIONAIS**

**SISTEMA DE GESTÃO** — Para conduzir a empresa ao atual estágio de desenvolvimento das suas práticas de gestão, tem sido de fundamental importância o aprendizado adquirido na implantação da Gestão da Qualidade pela ISO 9001:2000 nos principais aeroportos de sua Rede.

Em atendimento à orientação da alta direção em conduzir a organização ao contínuo aprimoramento, o programa de certificação pela ISO 9001:2000 está ampliando o processo de implantação e certificação em mais nove aeroportos, perfazendo um total de dezesseis aeroportos da Rede, sempre com foco na padronização e desenvolvimento permanente dos processos operacionais que afetam diretamente a qualidade dos serviços oferecidos nos aeroportos, de forma a prover o suporte necessário às certificações dos organismos normatizadores da aviação civil nacional e internacional.

**OPERAÇÕES** — Objetivando garantir que as características físicas e as condições operacionais dos aeroportos, inclusive os procedimentos operacionais e administração aeroportuária, atendam à regulamentação aeronáutica, a Organização da Aviação Civil Internacional (OACI) orientou o órgão central do Sistema de Aviação Civil do Brasil - Departamento de Aviação Civil do Comando da Aeronáutica (DAC/COMAER) quanto à necessidade de proceder a certificação dos aeródromos públicos brasileiros.

A INFRAERO, dando continuidade ao processo de certificação dos aeroportos iniciado em 2003, e com a entrada em vigor da IAC 139-1001 que regulamenta a elaboração do Manual de Operação

criteria and conditioning points for the facilities dimensioning, as well as the setting out of a study model for the traffic demand forecast of the air transport.

**STANDARDS** — In 2005, the company's normative ordainment review was continued aiming to assure more efficiency to the compliance of the internal and external regulatory requirements, rationalizing actions and procedures and making the administration decision-making process easier. In that aspect, the review stage of all INFRAERO's normative circular letters, started in 2001, was completed.

#### **INTERNATIONAL CERTIFICATIONS**

**MANAGEMENT SYSTEM** — To lead the company to the current development stage of its management practices, the learning acquired in the implantation of the Quality Management by ISO 9001:2000 has been of utmost importance in the main airports of its Network.

In compliance with the top management guidance in leading the organization to the continuing improvement, the certification program by ISO 9001:2000 is expanding the implantation and certification process in nine more airports, totalizing sixteen airports of the Network, always focusing on the permanent standardization and development of the operating procedures that affect directly the quality of the services offered in the airports, in order to provide the support required to the certifications of the standardizing organisms of the national and international civil aviation.

**OPERATIONS** — Aiming to ascertain that the physical characteristics and the operating conditions of the airports, including the operating procedures and airport administration meet the aeronautical regulation, Organização da Aviação Civil Internacional (OACI) (International Civil Aviation Organization) instructed the central agency of the Brazilian Civil Aviation System - Departamento de Aviação Civil do Comando da Aeronáutica (DAC/COMAER) as to the necessity of proceeding the certification of the Brazilian public airfields.

Continuing the airports certification process started in 2003, and with the coming into operation of IAC 139-1001 that regulates the working out of the Operation Manual of the Airport



do Aeroporto [principal documento do processo de certificação operacional], registrou significativos avanços no exercício de 2005.

Os Aeroportos Internacionais Eduardo Gomes/Manaus, Galeão/Rio de Janeiro e Guarulhos/São Paulo estão em adiantada fase do processo de certificação, uma vez que já cumpriram todos os requisitos para solicitação formal da certificação. O processo de certificação dos Aeroportos Internacionais de Brasília, dos Guararapes/Recife, de Salgado Filho/Porto Alegre e de Belém aguardam a validação dos Estudos Aeronáuticos.

A implantação do Sistema de Gerenciamento de Segurança Operacional (SGSO) nos aeroportos, prevista na IAC 139-1001, tem como finalidade a integração da segurança operacional, de forma sistemática, a todos os níveis de trabalho associados às operações aéreas no aeroporto, de modo a proteger as vidas humanas, os equipamentos, a infra-estrutura e o meio ambiente. Os aeroportos da Rede INFRAERO que são Sede de Superintendências Regionais estão em fase conclusiva para implantação daquele sistema, destacando-se a elaboração do seu manual, cujo conteúdo encerrará informações pertinentes às responsabilidades do SGSO, à estrutura organizacional, aos procedimentos, aos processos e às medidas necessárias à implementação de diretrizes para o controle da segurança operacional e o uso seguro do aeroporto.

Além de uma profunda análise de aderência das características de operacionalidade dos aeroportos da Rede INFRAERO às regulamentações aeronáuticas, destacam-se outros benefícios que o processo de certificação vem gerando:

→ maior integração entre as diversas áreas da

[main operating certification process document]. INFRAERO informed significant improvements in the year 2005.

The International Airports Eduardo Gomes/Manaus, Galeão/Rio de Janeiro and Guarulhos/São Paulo are in an advanced stage of certification process, since they have already met all requirements for the formal certification request. The certification process of the International Airports of Brasília, Guararapes/Recife, Salgado Filho/Porto Alegre and Belém are waiting for the Aeronautical Studies validation.

The implantation of the Sistema de Gerenciamento de Segurança Operacional (SGSO) in the airports, foreseen in IAC 139-1001, is intended to integrate the operating safety, on a systematic basis, to all working levels related to the aerial operations in the airport, in order to protect the human lives, the equipment, the infrastructure and the environment. The airports of INFRAERO's Network that are Headquarters of Regional Superintendencies are in conclusive stage for implantation of that system, and its manual is being worked out; its contents shall encompass information pertinent to SGSO's responsibilities, the organizational structure, the procedures, the processes and to the measures required to the implementation of directives for the operating safety control and the safe use of the airport.

Besides a deep analysis of the compliance with the serviceability characteristics of INFRAERO's Network airports with the aeronautical regulations, other benefits that the certification process has been generating are pointed out:

- a bigger integration among the several areas of the company, especially among operations, maintenance and safety;
- consolidation of the technical and operational information in a single manual, synthesizing and facilitating the information tracking and handling, with the consequent reflex on the speeding up, the quality and the operating safety;
- improvement of the operating safety through the greater standardization of procedures, team qualification and improvements focused on infrastructure;
- improvement in the accomplishment of the

empresa, especialmente entre operações, manutenção e segurança;

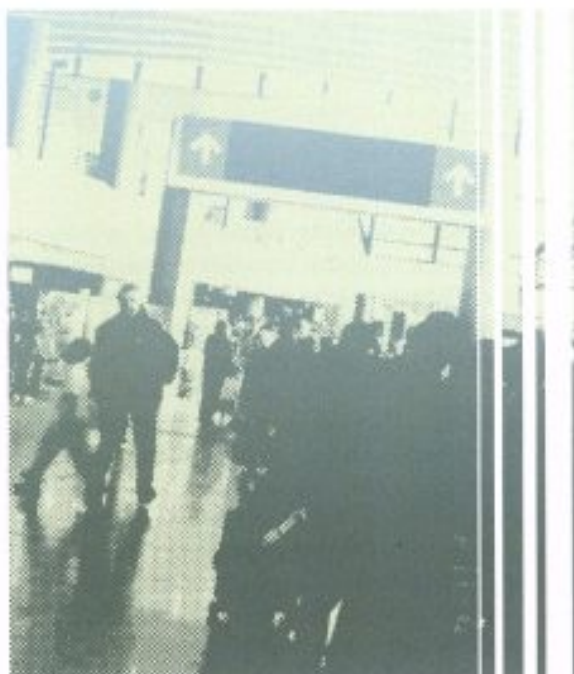
- consolidação das informações técnicas e operacionais em um só manual, sintetizando e facilitando o rastreamento e o manuseio das informações, com o conseqüente reflexo na agilização, na qualidade e na segurança operacional;
- melhoria da segurança operacional pela maior padronização de procedimentos, capacitação da equipe e melhorias focadas na infra-estrutura;
- aperfeiçoamento no cumprimento dos padrões internacionais nos aeroportos da empresa;
- elevação do conhecimento e capacitação dos empregados devido à necessidade de maior conhecimento das normas aeroportuárias.

**SEGURANÇA** — Visando assegurar a proteção da aviação civil contra atos de interferência ilícita e atender à recomendação do Departamento de Aviação Civil, a INFRAERO implementou no exercício de 2005, em toda sua Rede de 66 aeroportos, os requisitos da IAC 107-1101.

**NAVEGAÇÃO AÉREA** — A implantação do Programa de Garantia da Qualidade nos Serviços de Tráfego Aéreo visa atender aos requisitos da Manual do Comando da Aeronáutica – MCA 100-12, o qual decorre do acordo firmado com a Organização de Aviação Civil Internacional (OACI), onde foi recomendada a aplicação de programas de garantia da qualidade nos Serviços de Tráfego Aéreo (ATS), sendo o principal foco desse programa estabelecer uma metodologia específica para garantir a segurança das operações e evitar a ocorrência de incidentes de tráfego aéreo que comprometem a eficiência dos serviços prestados aos usuários.

Dentro desse contexto, a INFRAERO desenvolveu importante parceria com o Departamento de Controle do Espaço Aéreo (DECEA), voltada à padronização de modelo para aplicação nos órgãos ATS de ambas instituições, visando estabelecer padrões de procedimentos, capacitação de pessoal, interação e troca de experiência.

A eficácia da implantação dos requisitos da MCA 100-12 será objeto de avaliação tanto pela OACI



international standards in the company's airports;

- increase of the employees knowledge and qualification due to the requirement of a bigger knowledge of the airport rules.

**SAFETY** — Aiming to assure the civil aviation protection against illicit interference acts and meeting the Civil Aviation Department recommendation, INFRAERO implemented the requirements of IAC 107-1101 in the year 2005, all over its Network of 66 airports.

**AERIAL NAVIGATION** — The implantation of the Quality Assurance Program in the Aerial Traffic Services is intended to meet the requirements of Manual do Comando da Aeronáutica (Aeronautics Command Manual) – MCA 100-12, which results from the agreement signed with the International Civil Aviation Organization (OACI), where the application of quality assurance programs in the Aerial Traffic Services (ATS) was recommended; the main focus of this program is to set a specific methodology to guarantee the operations safety and avoid the occurrence of aerial traffic incidents to the users.

Within that context, INFRAERO developed an important partnership with Departamento de Controle do Espaço Aéreo (DECEA), turned to the standardization of a model for application of the ATS agencies of both institutions, aiming to set procedures standards, personnel qualification, interaction and experience exchange.

– auditorias internacionais, quanto pelo DECEA, que realizará auditoria em todos os órgãos e atestará a conformidade com os padrões de qualidade exigidos pelas diretrizes do Programa de Qualidade nos Serviços de Tráfego Aéreo.

**GESTÃO DE PESSOAS** — Por ser uma empresa que atua no setor de aviação civil, na prestação de serviços cuja interrupção causa transtornos e pode acarretar prejuízos à sociedade, a natureza do negócio impõe regras, padrões e procedimentos rígidos para manutenção dos níveis de segurança operacional. Mas nenhum desses processos seria bem-sucedido não fossem os profissionais envolvidos em sua operação.

A INFRAERO entende que o desempenho da organização depende da capacitação, motivação e bem-estar da força de trabalho e da criação de um ambiente de trabalho propício à participação e ao desenvolvimento das pessoas.

Neste cenário, destaca-se a importância do aperfeiçoamento profissional, por meio de treinamento contínuo e eficaz, como ferramenta na capacitação, adequação, especialização e reciclagem dos empregados para o alcance das metas e objetivos pessoais e corporativos.

A gestão de desenvolvimento da força de trabalho da INFRAERO resulta do alinhamento da política de RH e suas estratégias com os negócios da empresa. Este processo se traduziu em 2005 pela aplicação dos seguintes programas de treinamento e desenvolvimento:

- Educação Sistemática
- Capacitação Técnica
- Desenvolvimento Gerencial
- Desenvolvimento Comportamental
- Capacitação em Língua Estrangeira
- Programas de Formação

Os programas de desenvolvimento de treinamento realizados em 2005 priorizaram os profissionais que atuam nas áreas de Operações, Segurança e Navegação Aérea, os quais representaram 67% das participações em eventos dessa natureza.

Em 2005, foi adotada a metodologia de *Workshop* nos treinamentos corporativos relacionados à manutenção da infra-estrutura aeroportuária, com o objetivo de promover a troca de experiências entre gestores, mantenedores e fornecedores para busca de soluções corporativas de engenharia de manutenção, incentivando a criatividade na otimização dos

The efficacy of the MCA 100-12 requirements implantation shall be object of assessment both by OACI – international audits, and by DECEA, which shall perform audits in all agencies and shall certify the conformity with the quality standards required by the Quality Program in the Aerial Traffic Services.

**PERSONS MANAGEMENT** — Being a company that acts in the civil aviation sector, in the service rendering the interruption of which causes disturbances and may cause losses to the society, the business nature imposes rigid rules, standards and procedures for keeping of the operating safety levels. But none of such procedures would be successful if it was not for the professionals involved in its operation.

INFRAERO understands that the organization performance depends on the labor force qualification, motivation and welfare and on the creation of a working environment that is favorable to the participation and to the people's development.

Within that scenario, the importance of the professional improvement is pointed out, by means of continuing and efficient training, as a qualification, adequacy, specialization and recycling tool of the employees to meet the personal and corporate targets and purposes.

INFRAERO's labor force development management results from the HR policy alignment and its strategies with the company's businesses. This process was translated in 2005 by the application of the following training and development programs:

- Systematic Education
- Technical Qualification
- Managerial Development
- Behavioral Development
- Foreign Language Qualification
- Formation Programs

The training development programs performed in 2005 focused on the professionals who act in the Operations, Safety and Air Navigation areas, who represented 67% of the participations in events of such nature.

In 2005, the *Workshop* methodology was adopted in the corporate training courses related to the keeping of the airport infrastructure aiming to foster the experience exchange among managers,

custos, melhoria da qualidade na gestão e aumento da performance dos equipamentos e sistemas.

Valendo-se das novas tecnologias voltadas para o processo de aprendizagem, foi introduzido o Ensino à Distância [EAD], por meio dos canais TV SAT e de programas internos, como forma de aumentar a abrangência e o alcance dos treinamentos, conquistando maior velocidade na disseminação do conhecimento na empresa.

Na busca contínua de formas eficazes para a Gestão dos Recursos Humanos que laboram na INFRAERO, foi iniciado o trabalho de Gestão de Pessoas por Competências, como estratégia para garantir o desenvolvimento da força de trabalho.

Também merece destaque o Projeto «Idéias em Ação», que visa valorizar e premiar ações inovadoras que, sugeridas e implementadas por nossos empregados, apresentaram impacto e resultado positivo na atividade meio ou atividade fim da empresa. Foram recebidas idéias da Sede e de todas as Superintendências Regionais, perfazendo um total de 55 participações, das quais 23 foram premiadas.

**TECNOLOGIA DA INFORMAÇÃO** — A INFRAERO continuou priorizando a consolidação da infra-estrutura para suportar soluções convergentes (rede de comunicação voz/dados/imagem), objetivando dotar a sua clientela de instrumentos capazes de agilizar o intercâmbio de informações através da ampla rede de telecomunicações que abrange e interliga os aeroportos sob sua administração.

Nesse contexto, destacaram-se os novos projetos e/ou revitalização de sistemas de radiocomunicação para os Aeroportos de Brasília-DF, Uberlândia-MG, Santos-Dumont-RJ, Tancredo Neves-MG, Campos-RJ, Macaé-RJ, Teresina-PI, Fortaleza-CE, Petrolina-PE, Aracajú-SE, João Pessoa-PB, Campina Grande-PB, Ilhéus-BA, Paulo Afonso-BA, Altamira-PA, Marabá-PA e Porto Velho-RO.

Através dessa estrutura tecnológica, os serviços disponibilizados para os diversos clientes (passageiros, público em geral, importadores, exportadores e concessionários) são processados a custos reduzidos e com alta tecnologia embutida, agregando novos valores e quesitos de qualidade nos serviços prestados pela INFRAERO, tais como:

- a disponibilização, respaldada na rede Internet, de informações sobre cargas aéreas;
- a disponibilização, respaldada na rede Internet, de informações sobre licitações;

maintainer and suppliers seeking for corporate solutions of maintenance engineering, stimulating the creativity on the optimization of the costs, quality improvement in the performance management increase of equipment and systems.

Availing itself of the new technologies turned to the learning process, the Ensino à Distância [EAD] (Remote Teaching) process was introduced, by means of the TV SAT channels and internal programs, as a way of increasing the scope and the reach of training courses, conquering a higher speed in the dissemination of the knowledge in the company.

In the continuing search for efficient forms for the Human Resources Management that work in INFRAERO, the work of Management of Persons by Competence was started, as a strategy to guarantee the labor force development.

The «Idéias em Ação» (Ideas in Action) Project should also be highlighted, which aims to value and award innovating actions that when suggested and implemented by our employees, presented positive impact and result in the company's mean activity or end activity. Ideas were received from the Headquarters and from all Regional Superintendences totalizing 55 participations, 23 of which were awarded.

**INFORMATION TECHNOLOGY** — INFRAERO continued to emphasize the infrastructure consolidation to support converging solutions (communication network voice/data/image) aiming to provide its clients with instruments that can speed up the information exchange through the wide telecommunications network that covers and interconnects the airports under its administration.

In that context, the new projects and/or revitalization of radio-communication systems for the Airports of Brasília-DF, Uberlândia-MG, Santos-Dumont-RJ, Tancredo Neves-MG, Campos-RJ, Macaé-RJ, Teresina-PI, Fortaleza-CE, Petrolina-PE, Aracajú-SE, João Pessoa-PB, Campina Grande-PB, Ilhéus-BA, Paulo Afonso-BA, Altamira-PA, Marabá-PA and Porto Velho-RO were pointed out.

Through that technological structure, the services made available to the many clients (passengers, general public, importers, exporters and dealers) are processed at decreased costs and with high embedded technology, adding new

- a comercialização de redes para concessionários dos aeroportos, a exemplo de companhias aéreas, bancos, SITA, entre outros;
- o acesso à Internet, de qualquer local do aeroporto, através de rede *Wireless* (sem fio), contratada de terceiros, utilizando-se da rede local disponibilizada nos aeroportos.

Além das atividades perenes relativas a banco de dados e manutenção de sistemas, foram desenvolvidas outras ações relacionadas aos sistemas informatizados corporativos:

- implantação do Sistema COMVERGER, para gerenciamento pró-ativo dos serviços e ativos de telecomunicação corporativos, em 20 aeroportos;
- implantação do Sistema Integrado de Solução Operacional (ISISO), em dez aeroportos;
- implantação do Sistema de Gerenciamento de Estacionamento (GEST), em cinco aeroportos;
- implantação de sistemas para a área de Recursos Humanos;
- aprimoramento do Sistema de Gestão de Contratos (SGCO).

#### PRÊMIOS RECEBIDOS

##### PRÊMIO NACIONAL DE CONSERVAÇÃO E USO RACIONAL DE ENERGIA – PROCEL – 2005

O Prêmio Nacional de Conservação e Uso Racional de Energia, também conhecido como Prêmio PROCEL de combate ao desperdício de energia, é concedido pelo Ministério de Minas e Energia com base em diretrizes do Governo Federal. Foi instituído por



values and quality issues to the services provided by INFRAERO, such as:

- the availability, supported by the Internet network, of information on air cargo;
- the availability, supported by the Internet network, of information on biddings;
- the commercialization of networks for airports concessionaries, as for example the airlines, banks, SITA, among others;
- the Internet access from any location in the airport, through the *Wireless* network contracted from third parties, using the local network made available in the airports.

Besides the perennial activities regarding data base and systems maintenance, other actions related to the corporate computerized systems were developed:

- implantation of the COMVERGER System for the proactive management of the corporate telecommunication services and assets in 20 airports;
- implantation of Sistema Integrado de Solução Operacional (ISISO) (Operational Solution Integrated System), in ten airports;
- implantation of Sistema de Gerenciamento de Estacionamento (GEST) (Parking Lot Management System), in five airports;
- implantation of systems for the Human Resources area;
- improvement of Sistema de Gestão de Contratos (SGCO) (Contracts Management System).

#### AWARDS RECEIVED

##### PRÊMIO NACIONAL DE CONSERVAÇÃO E USO RACIONAL DE ENERGIA – PROCEL – 2005

The Prêmio Nacional de Conservação e Uso Racional de Energia, (National Energy Preservation and Rational Use Award) also known as PROCEL Award to fight energy waste, is granted by Ministry of Mines and Energy based on the Federal Government directives. It was instituted by Presidential Decree in December 1993, as a form of public acknowledgement for the endeavor and the results achieved by the several agents who act in the energy waste fight.

Tancredo Neves International Airport, by

Decreto Presidencial em dezembro de 1993, como forma de reconhecimento público ao empenho e aos resultados obtidos pelos diversos agentes que atuam no combate ao desperdício de energia.

O Aeroporto Internacional Tancredo Neves, executando medidas de conservação e racionalização do uso de energia elétrica, por meio do Projeto Medidas de Conservação e Racionalização de Energia Elétrica, recebeu menção honrosa no Prêmio PROCEL 2005.

A redução de consumo no Tancredo Neves foi alcançada com várias providências adotadas pela equipe de Manutenção. Entre elas, 23 são medidas orgânicas, aquelas que são estudadas e implantadas durante manutenções preventivas e corretivas.

#### **PREMIUM SHOPPING ALSHOP – VISA**

A ALSHOP (Associação Brasileira dos Lojistas de Shopping) realizou a segunda edição do Premium Shopping ALSHOP - Visa, que reconhece os melhores projetos realizados pelas administrações de shoppings durante o último ano.

A INFRAERO recebeu homenagem especial na categoria «Empreendedorismo», por implementar o melhor conceito de *aeroshopping* no Aeroporto Internacional de Salvador. Os projetos foram avaliados nos aspectos de resultados operacionais, inovação e criatividade. Além da homenagem especial, a premiação contou com outras três categorias: Renovação e Expansão, Inovação e Marketing. Segundo a associação, o shopping do Aeroporto de Salvador é a melhor aplicação do conceito *aeroshopping* no Brasil.

#### **PRÊMIO MAX FEFFER DE DESIGN GRÁFICO**

O trabalho gráfico desenvolvido para o Relatório Ambiental 2004-2005, em que a empresa presta contas das ações desenvolvidas na área durante aquele exercício, recebeu o primeiro lugar no Prêmio Max Feffer de Design Gráfico, promovido pela Gráfica Suzano, na categoria Reciclato Corporativo.

O prêmio é um reconhecimento aos diretores de arte, designers, produtores gráficos e profissionais de criação de arte. O Relatório Ambiental é baseado em desenhos que remetem à relação da natureza com o ser humano, com as metrópoles e, conseqüentemente, com os aeroportos. O material foi impresso em papel reciclado.

taking preservation and rationalization measures of the electric energy use, by means of the Projeto Medidas de Conservação e Racionalização de Energia Elétrica, received honorable mention in the Award PROCEL 2005.

The consumption decrease in Tancredo Neves airport was reached with multiple steps adopted by the Maintenance team. Among them, 23 are organic measures, and those are studied and implanted during preventive and corrective maintenance operations

#### **PREMIUM SHOPPING ALSHOP – VISA**

ALSHOP (Associação Brasileira dos Lojistas de Shopping) held the second edition of the Premium Shopping ALSHOP – VISA, which acknowledges the best projects performed by the malls administrations during the last year.

INFRAERO was paid a special homage in the category «Empreendedorismo» (Entrepreneurship), for implementing the best aero-shopping concept in Salvador International Airport. The projects were estimated in the aspects of operating results, innovation and creativity. Besides de special homage, the award counted on three other categories: Renewal and Expansion, Innovation and Marketing. According to the association, the mall of Salvador Airport is the best application of the aero-shopping concept in Brazil.

#### **PRÊMIO MAX FEFFER DE DESIGN GRÁFICO**

The graphic work developed for the Environmental Report 2004-2005, in which the company accounts for the actions developed in the area during that year, was ranked first in the Graphic Design Max Feffer Award, promoted by Gráfica Suzano in the category Corporate Recycling.

The award is an acknowledgment to the art directors, designers, graphic producers and art creation professionals. The Environmental Report is based on drawings that refer us to the nature relationship with the human being, with the big cities and consequently, with the airports. The material was printed on recycled paper.

## CONSIDERAÇÕES FINAIS E PERSPECTIVAS 2006 FINAL REFLECTIONS AND PERSPECTIVES FOR 2006

Em consonância com as orientações do Governo Federal, a INFRAERO, como instrumento de implementação de políticas públicas, continuou a priorizar em 2005 a manutenção dos níveis de investimentos na infra-estrutura aeroportuária brasileira de forma a garantir as condições necessárias ao desenvolvimento sustentável do Brasil, tornando os aeroportos capacitados para suportar o crescimento das demandas decorrentes das ações de integração nacional e de fortalecimento do comércio exterior.

Em 2006, mantidas as projeções conservadoras de crescimento da economia consideradas no orçamento e com os novos valores da tarifa de embarque doméstica, os resultados da INFRAERO deverão ser suficientes para o atendimento de demandas adicionais de custeio voltadas à operacionalidade dos aeroportos, com a geração de lucro líquido e distribuição de resultados.

No que tange à expansão dos negócios da empresa, planeja-se para 2006 a expansão do projeto da carga nacional para outros aeroportos e abrir espaço para novos investimentos neste setor.

Além da continuidade e da conclusão das obras em andamento em 2005, serão iniciados em 2006 os seguintes empreendimentos:

- Aeroporto Internacional de Brasília-Presidente Juscelino Kubitschek: construção do satélite sul, central de utilidades e prolongamento do viaduto de embarque;
- Aeroporto Internacional de Boa Vista-RR: reforma e ampliação do terminal de passageiros, re-urbanização do acesso e edificações complementares;
- Aeroporto Internacional Afonso Pena/Curitiba-PR: implantação de *taxiway* «A» até a cabeceira 15, implantação de nova *taxiway* ligando a pista 15/33 ao pátio de aeronaves, ampliação do pátio de aeronaves e prolongamento da pista de pouso 15/33;
- Aeroporto Internacional Hercílio Luz/Floria-

In compliance with the Federal Government guidelines, INFRAERO, as a tool to implement public policies, continued to emphasize in 2005 the maintenance of the investments levels in the Brazilian airport structure in order to assure the conditions required to the sustainable development in Brazil, by making the airports qualified to support the increase of the demands resulting from the national integration actions and the foreign trade strengthening.

In 2006, as the conservative growth projections of the economy were taken into account in the budget and with the new amounts of the domestic boarding tariff, INFRAERO'S results should be enough to meet the additional defray demands turned to the serviceability of the airports, with the generation of net profit and outcomes distribution.

As regards the expansion of the company's businesses, the expansion of the national cargo for other airports and opening space for new investments in that sector are planned for 2006.

Besides the continuity and the conclusion of the works in progress in 2005, the following enterprises shall be started in 2006:

- Presidente Juscelino Kubitschek International Airport in Brasília: construction of the south satellite, utilities center and extension of the boarding overpass;
- Boa Vista-RR International Airport: rebuilding and expansion of the passenger terminal, re-urbanization of the access routes and supplementary buildings;
- Afonso Pena International Airport in Curitiba - PR: implantation of a taxiway "A" up to head 15, implantation of a new taxiway connecting lane 15/33 to the aircrafts yard, expansion of the aircraft yard and expansion of landing lane 15/33;
- Hercílio Luz International Airport in Florianópolis-sc: building of the new passenger



nópolis-sc: construção do novo terminal de passageiros, sistema viário externo, estacionamento de veículos e pátio de aeronaves;

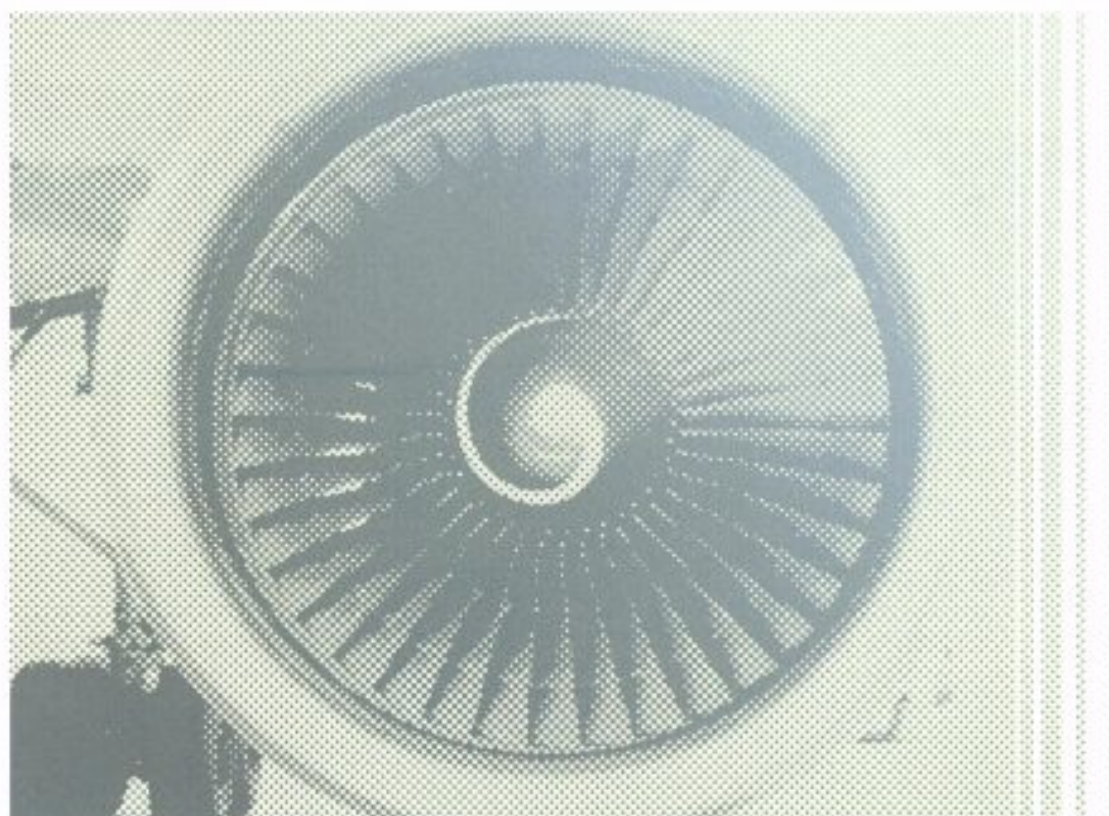
- Aeroporto Internacional de São Paulo/Guarulhos-Governador André Franco Montoro: construção do terceiro terminal de passageiros, pátio de aeronaves e edifício-garagem;
- Aeroporto de Jacarepaguá: reforma e adequação do terminal de passageiros atual;
- Aeroporto Senador Petrônio Portella/Teresina-PI: reforma e ampliação do terminal de passageiros e pátio de aeronaves.

A direção da empresa pretende consolidar, em 2006, o processo de revisão das práticas de gestão até então adotadas, de modo a solidificar o tripé da sustentabilidade: práticas economicamente viáveis, socialmente justas e ambientalmente corretas.

terminal, external transport system, vehicle parking lot and aircraft yard;

- São Paulo International Airport in Guarulhos-Governador André Franco Montoro: construction of the third passenger terminal, aircraft yard and garage-building;
- Jacarepaguá Airport: rebuilding and adequacy of the present passenger terminal;
- Senador Petrônio Portella Airport in Teresina-PI: rebuilding and expansion of the passenger terminal and aircraft yard;

The company management intends to consolidate in 2006, the review process of the management practices adopted until then, in order to consolidate the sustainability tripod: economically feasible, socially fair and environmentally correct practices.





DEMONSTRAÇÕES  
CONTÁBEIS

ACCOUNTING STATEMENTS 2004/2005

## BALANÇO PATRIMONIAL

(EM R\$ MIL)

ATIVO	DEZ/2005	DEZ/2004	PASSIVO	DEZ/2005	DEZ/2004
<b>CIRCULANTE</b>	<b>631,996</b>	<b>650,203</b>	<b>CIRCULANTE</b>	<b>383,843</b>	<b>326,148</b>
DISPONIBILIDADES E APLICAÇÕES FINANCEIRAS	311,463	144,457	RECURSOS DE TERCEIROS	121,498	147,994
CONTAS A RECEBER	447,326	436,258	VINCULADOS A INVESTIMENTOS	18,209	20,729
[-] PROVISÃO P/ CRÉDITOS DE LIQUIDAÇÃO DUVIDOSA	[197,378]	0	COMANDO DA AERONÁUTICA	95,724	117,246
IMPOSTOS A RECEBER	28,597	28,920	TESOURO NACIONAL	7,565	10,019
ALMOXARIFADOS	33,778	32,918	FORNecedores DE BENS E SERVIÇOS	136,207	70,783
OUTRAS CONTAS	8,210	7,650	JUROS SOBRE CAPITAL PRÓPRIO	0	1,058
			ENCARGOS TRABALHISTAS	78,927	66,751
			TRIBUTOS A RECEBER	39,982	33,413
<b>REALIZÁVEL A LONGO PRAZO</b>	<b>144,946</b>	<b>84,498</b>	PARTICIPAÇÃO DOS EMPREGADOS NOS LUCROS	656	938
CONTAS A RECEBER	630,374	542,683	OUTRAS OBRIGAÇÕES	6,573	5,211
[-] PROVISÃO P/ CRÉDITOS DE LIQUIDAÇÃO DUVIDOSA	[561,642]	[516,935]			
DEPÓSITOS JUDICIAIS	53,760	34,741	<b>EXIGÍVEL A LONGO PRAZO</b>	<b>93,619</b>	<b>56,417</b>
APLICAÇÃO EM NOTAS DO TESOURO	137	133	PROVISÃO P/ CONTINGÊNCIAS TRABALHISTAS E CÍVIS	86,954	56,417
CRÉDITOS TRIBUTÁRIOS DIFERIDOS	22,317	23,876	RECURSOS PARA AUMENTO DE CAPITAL	6,665	0
<b>PERMANENTE</b>	<b>213,201</b>	<b>271,586</b>	<b>PATRIMÔNIO LÍQUIDO</b>	<b>512,681</b>	<b>623,722</b>
IMOBILIZADO	209,455	247,099	CAPITAL SOCIAL	965,909	606,472
INVESTIMENTOS	3,746	24,487	RESERVAS DE CAPITAL	4,684	4,684
			RESERVAS DE LUCROS	222	9,659
			LUCROS/PREJUÍZOS ACUMULADOS	[458,134]	2,907
<b>TOTAL DO ATIVO</b>	<b>990,143</b>	<b>1,006,287</b>	<b>TOTAL DO PASSIVO</b>	<b>990,143</b>	<b>1,006,287</b>
<b>ATIVO COMPENSADO</b>	<b>12,000,072</b>	<b>9,483,343</b>	<b>PASSIVO COMPENSADO</b>	<b>12,000,072</b>	<b>9,483,343</b>
BENS DA UNIÃO	8,700,718	8,422,459	BENS DA UNIÃO	8,700,718	8,422,459
GARANTIAS CAUCIONÁRIAS DE TERCEIROS	3,299,354	1,060,884	GARANTIAS CAUCIONÁRIAS DE TERCEIROS	3,299,354	1,060,884
<b>TOTAL DO ATIVO APÓS COMPENSADO</b>	<b>12,990,215</b>	<b>10,489,630</b>	<b>TOTAL DO PASSIVO APÓS COMPENSADO</b>	<b>12,990,215</b>	<b>10,489,630</b>

## DEMONSTRAÇÃO DO RESULTADO DO EXERCÍCIO

(EM R\$ MIL)

	DEZ/2005	DEZ/2004
<b>RECEITA BRUTA</b>	1,749,295	1,643,970
POLOSO E PERMANÊNCIA	216,249	237,061
EMBARQUE	419,496	294,184
ARMAZENAGEM E CAPACIDADE	388,215	449,964
COMUNICAÇÃO E AJÚDIO À NAVEGAÇÃO AÉREA	195,961	202,057
COMERCIAIS	470,379	405,966
OUTROS SERVIÇOS	58,995	54,738
<b>DEDUÇÕES</b>	60,737	72,872
PROSE	10,829	13,510
COFINS	49,908	59,362
<b>RECEITA LÍQUIDA</b>	1,688,558	1,571,098
<b>CUSTO DOS SERVIÇOS PRESTADOS</b>	1,235,269	1,135,861
<b>LUCRO BRUTO</b>	453,289	435,237
<b>MARGEM BRUTA</b>	25,9%	26,5%
<b>DESPESAS OPERACIONAIS</b>	200,074	196,643
PLANEJAMENTO E ORIENTAÇÃO TÉCNICO-OPERACIONAL	30,697	28,986
COMERCIAIS	23,812	47,047
ADMINISTRATIVAS	145,565	120,610
<b>OUTRAS RECEITAS/DESPESAS OPERACIONAIS</b>	[227,715]	37,527
RECEITAS FINANCEIRAS	143,821	150,479
DESPESAS FINANCEIRAS	[21,210]	[25,336]
PROVISÃO P/ PROJEVOS PERDAS	[299,750]	[98,023]
ANULAÇÃO DE RECEITAS/DESPESAS DE EXERCÍCIOS ANTERIORES	[68,731]	[6,833]
RECEITAS EVENTUAIS	18,155	17,240
<b>LUCRO OPERACIONAL DO EXERCÍCIO</b>	25,500	276,121
<b>RECEITAS/DESPESAS NÃO OPERACIONAIS LÍQUIDAS</b>	[67]	[94]
<b>IMPOSTO DE RENDA E CONTRIBUIÇÃO SOCIAL</b>	975	11,397
<b>LUCRO LÍQUIDO (ANTES DOS INVESTIMENTOS PARA UNIÃO)</b>	24,458	264,630
<b>RECURSOS PRÓPRIOS APLICADOS EM BENS DA UNIÃO</b>	482,592	260,179
<b>LUCRO/PREJUÍZO LÍQUIDO DO EXERCÍCIO</b>	[458,134]	4,451
<b>LUCRO/PREJUÍZO LÍQUIDO POR AÇÃO DO CAPITAL – EM R\$</b>	-166,54	1,62
<b>TOTAL DE AÇÕES</b>	2750813	2750813

## DEMONSTRAÇÃO DAS ORIGENS E APLICAÇÕES DE RECURSOS

(EM R\$ MIL)

	DEZ/2005	DEZ/2004
<b>I - ORIGEM DE RECURSOS</b>	<b>532,903</b>	<b>444,559</b>
<b>DAS OPERAÇÕES</b>	<b>95,855</b>	<b>330,423</b>
LUCRO LÍQUIDO (ANTES DOS INVESTIMENTOS PARA UNIÃO)	24,458	264,630
VALORES QUE NÃO AFETAM O CAPITAL CIRCULANTE		
DEPRECIÇÃO E AMORTIZAÇÃO	59,145	58,044
VALOR RESIDUAL DO ATIVO IMOBILIZADO BAIXADO	2,139	461
JUROS E VARIAÇÕES MONETÁRIAS DO ATIVO REALIZÁVEL A LONGO PRAZO	[55,820]	[112,417]
PROVISÃO P/ PROVÁVEIS PERDAS DE LONGO PRAZO	44,706	118,927
PROVISÃO P/ PROVÁVEIS PERDAS NA REALIZAÇÃO DE INVESTIMENTOS	21,227	0
INCENTIVOS FISCAIS DO IMPOSTO DE RENDA	0	778
<b>DOS ACIONISTAS</b>	<b>356,665</b>	<b>0</b>
APORTE DE CAPITAL - UNIÃO	350,000	0
ATUALIZAÇÃO CONF. DECRETO 2.673/98	6,665	0
<b>DE TERCEIROS</b>	<b>80,383</b>	<b>114,136</b>
TRANSFERÊNCIAS DO ATIVO REALIZÁVEL A LONGO PRAZO PARA O CIRCULANTE	49,847	103,158
AUMENTO DO PASSIVO EXIGÍVEL A LONGO PRAZO	30,536	10,978
<b>II - APLICAÇÃO DE RECURSOS</b>	<b>608,805</b>	<b>399,710</b>
AUMENTO DO ATIVO REALIZÁVEL A LONGO PRAZO	98,961	45,511
CRÉDITOS TRIBUTÁRIOS DIFERIDOS	0	23,876
APLICAÇÕES NO PERMANENTE	24,345	45,868
RECURSOS PRÓPRIOS APLICADOS EM BENS DA UNIÃO	482,592	260,179
JUROS SOBRE CAPITAL PRÓPRIO	2,907	24,012
PARTICIPAÇÃO NOS LUCROS	0	264
<b>III - AUMENTO (REDUÇÃO) DO CAPITAL CIRCULANTE LÍQUIDO</b>	<b>[75,902]</b>	<b>44,849</b>
<b>IV - DEMONSTRAÇÃO DA VARIAÇÃO DO CAPITAL CIRCULANTE</b>		
<b>ATIVO CIRCULANTE</b>	<b>[18,207]</b>	<b>[42,137]</b>
INÍCIO DO EXERCÍCIO	650,203	692,340
FINAL DO EXERCÍCIO	631,996	650,203
<b>PASSIVO CIRCULANTE</b>	<b>57,695</b>	<b>[86,986]</b>
INÍCIO DO EXERCÍCIO	326,148	413,134
FINAL DO EXERCÍCIO	383,843	326,148
<b>V - CAPITAL CIRCULANTE LÍQUIDO</b>	<b>[75,902]</b>	<b>44,849</b>

## DEMONSTRAÇÃO DAS MUTAÇÕES DO PATRIMÔNIO LÍQUIDO

(EM R\$ MIL)

DESCRIÇÃO	CAPITAL	RESERVAS DE CAPITAL		RESERVAS DE LUCROS		LUCROS/PREJUÍZOS ACUMULADOS	TOTAL
		REC. UNIÃO	INCENT. FISCAIS	LEGAL	AUMENTO DE CAPITAL		
<b>SALDOS EM 31/12/2003</b>	535,901	-	3,906	18,239	-	84,724	642,770
CONST. RESERVA-ADM. CAPITAL - A.G.D. 13/04/2004	-	-	-	-	61,769	[61,769]	-
COMPL. DE DIVIDENDOS - UNIÃO/FND - A.G.E. 13/04/2004	-	-	-	-	-	[22,955]	[22,955]
CAPITALIZAÇÃO A.G.E. DE 13/04/2004	70,571	-	-	[8,802]	[61,769]	-	-
RESERVA/CAPITAL-INCENT FISCAL IMP'S RENDA	-	-	778	-	-	-	778
LUCRO DO EXERCÍCIO	-	-	-	-	-	4,451	4,451
DESTINAÇÕES PROPOSTAS À A.G.D. :							
RESERVA LEGAL	-	-	-	222	-	[222]	-
JUROS S/CAPITAL PRÓPRIO PROPOSTOS À UNIÃO/FND	-	-	-	-	-	[1,058]	[1,058]
PARTICIPAÇÃO DOS EMPREGADOS NO LUCRO DE 2004	-	-	-	-	-	[264]	[264]
<b>SALDOS EM 31/12/2004</b>	606,472	-	4,684	9,659	-	2,907	623,722
COMPL. DE DIVIDENDOS - UNIÃO/FND - A.G.D. 05/04/2005	-	-	-	-	-	[2,907]	[2,907]
CAPITALIZAÇÃO A.G.E. DE 06/04/2005	9,437	-	-	[9,437]	-	-	-
CAPITALIZAÇÃO A.G.E. DE 26/10/2005 - LEI Nº 11.206/2005	350,000	-	-	-	-	-	350,000
PREJUÍZO DO EXERCÍCIO	-	-	-	-	-	[458,134]	[458,134]
<b>SALDOS EM 31/12/2005</b>	965,909	0	4,684	222	-	[458,134]	512,681

## BALANCE SHEET

[IN THOUSAND RS]

ASSETS	DEC/2005	DEC/2004	LIABILITY	DEC/2005	DEC/2004
<b>SHORT-TERM</b>	631,996	650,203	<b>SHORT-TERM</b>	383,843	326,148
AVAILABILITIES AND FINANCIAL INVESTMENTS	311,463	144,457	FUNDS FROM THIRD PARTIES	121,498	147,994
ACCOUNTS RECEIVABLE	447,326	436,258	RELATED TO INVESTMENTS	18,209	20,729
[ - ] PROVISION FOR DOUBTFUL LIQUIDATION CREDITS	(197,378)	0	AERONAUTICS COMMAND	95,724	117,246
TAXES COLLECTABLE	28,597	28,920	NATIONAL TREASURY	7,565	10,019
WAREHOUSES	33,778	32,918	GOODS AND SERVICES SUPPLIERS	136,207	70,783
OTHER ACCOUNTS	8,210	7,650	INTERESTS UPON SELF-OWNED CAPITAL	0	1,058
			LABOR CHARGES	78,927	66,751
			TAXES COLLECTABLE	39,982	33,413
<b>LONG-TERM ASSETS</b>	144,946	84,498	EMPLOYEES' SHARE IN THE PROFITS	656	938
ACCOUNTS RECEIVABLE	630,374	542,683	OTHER DUTIES	6,573	5,211
[ - ] PROVISION FOR DOUBTFUL LIQUIDATION CREDITS	(561,642)	(516,935)	<b>LONG-TERM LIABILITY</b>	93,619	56,417
JUDICIAL DEPOSITS	53,760	34,741	PROVISION FOR LABOR AND LEGAL CONTINGENCIES	86,954	56,417
INVESTMENT IN TREASURY NOTES	137	133	FUNDS FOR CAPITAL INCREASE	6,665	0
DEFERRED TAX CREDIT	22,317	23,876			
<b>PERMANENT</b>	213,201	271,586	<b>NET EQUITY</b>	512,681	623,722
FIXED ASSETS	209,455	247,099	JOINT STOCK	965,909	606,472
INVESTMENTS	3,746	24,487	CAPITAL RESERVES	4,684	4,684
			PROFITS RESERVES	222	9,659
			AVAILABLE SURPLUS/LOSS	(458,134)	2,907
<b>TOTAL ASSETS</b>	990,143	1,006,287	<b>TOTAL LIABILITY</b>	990,143	1,006,287
<b>COMPENSATED ASSETS</b>	12,000,072	9,483,343	<b>COMPENSATED LIABILITIES</b>	12,000,072	9,483,343
GOVERNMENT ASSETS	8,700,718	8,422,459	GOVERNMENT ASSETS	8,700,718	8,422,459
CAUTIONARY GUARANTEES FROM THIRD PARTIES	3,299,354	1,060,884	CAUTIONARY GUARANTEES FROM THIRD PARTIES	3,299,354	1,060,884
<b>TOTAL ASSETS AFTER COMPENSATED</b>	12,990,215	10,489,630	<b>TOTAL LIABILITY AFTER COMPENSATED</b>	12,990,215	10,489,630



## YEAR OUTCOME STATEMENT

[IN THOUSAND RS]

	DEC/2005	DEC/2004
<b>GROSS INCOME</b>	1,749,295	1,643,970
LANDING AND STAY	216,249	237,061
BOARDING	419,496	294,184
STORAGE AND FOREMANSHIP	388,215	449,964
COMMUNICATION AND AIR NAVIGATION AID	195,961	202,057
COMMERCIALS	470,379	405,966
OTHER SERVICES	58,995	54,738
<b>DEDUCTIONS</b>	60,737	72,872
PASEP	10,829	13,510
COFINS	49,908	59,362
<b>NET INCOME</b>	1,688,558	1,571,098
<b>COST OF RENDERED SERVICES</b>	1,235,269	1,135,861
<b>GROSS PROFIT</b>	453,289	435,237
<b>GROSS MARGIN</b>	25.9%	26.5%
<b>OPERATING EXPENSES</b>	200,074	196,643
TECHNICAL-OPERATIONAL PLANNING AND GUIDELINE	30,697	28,986
COMMERCIAL	23,812	47,047
ADMINISTRATIVES	145,565	120,610
<b>OTHER OPERATING INCOMES/EXPENSES</b>	[227,715]	37,527
FINANCIAL INCOMES	143,821	150,479
FINANCIAL EXPENSES	[21,210]	[25,336]
PROVISION F/ PROBABLE LOSSES	[299,750]	[98,023]
VOIDANCE OF INCOMES/EXPENSES FROM PREVIOUS YEARS	168,731	[6,833]
EVENTUAL INCOMES	18,155	17,240
<b>OPERATING PROFIT IN THE YEAR</b>	25,500	276,121
<b>NON-OPERATING NET INCOMES/EXPENSES</b>	[67]	[94]
<b>INCOME TAX AND SOCIAL CONTRIBUTION</b>	975	11,397
<b>NET PROFIT (BEFORE THE INVESTMENTS FOR THE GOVERNMENT)</b>	24,458	264,630
<b>SELF-OWNED FUNDS INVESTED IN GOVERNMENT ASSETS</b>	482,592	260,179
<b>NET PROFIT/LOSS OF THE YEAR</b>	[458,134]	4,451
<b>NET PROFIT/LOSS PER CAPITAL SHARE – IN RS</b>	-166.54	1.62
<b>TOTAL SHARES</b>	2750813	2750813

## STATEMENT OF FUNDS SOURCES AND INVESTMENTS

[IN THOUSAND R\$]

	DEC/2005	DEC/2004
<b>I – FUNDS SOURCE</b>	<b>532,903</b>	<b>444,559</b>
<b>FROM OPERATIONS</b>	<b>95,855</b>	<b>330,423</b>
NET PROFIT (BEFORE INVESTMENTS FOR THE GOVERNMENT)	24,458	264,630
AMOUNTS THAT DO NOT AFFECT THE CURRENT CAPITAL		
DEPRECIATION AND AMORTIZATION	59,145	58,044
RESIDUAL AMOUNT OF THE WRITTEN-OFF FIXED ASSETS	2,139	461
INTERESTS AND MONETARY VARIATIONS OF THE LONG-TERM ASSETS	[55,820]	[112,417]
PROVISION F/ PROBABLE LONG-TERM LOSSES	44,706	118,927
PROVISION F/ PROBABLE LOSSES IN THE MAKING OF INVESTMENTS	21,227	0
INCOME TAX INCENTIVES	0	778
<b>FROM SHAREHOLDERS</b>	<b>356,665</b>	<b>0</b>
CAPITAL INPUT - GOVERNMENT	350,000	0
UPDATE ACC. TO DECREE 2.673/98	6,665	0
<b>FROM THIRD PARTIES</b>	<b>80,383</b>	<b>114,136</b>
TRANSFERS FROM THE LONG-TERM ASSETS TO THE CURRENT ASSETS	49,847	103,158
INCREASE OF THE LONG-TERM LIABILITIES	30,536	10,978
<b>II – APPLICATION OF FUNDS</b>	<b>608,805</b>	<b>399,710</b>
INCREASE OF THE LONG-TERM ASSETS	98,961	45,511
DEFERRED TAXABLE CREDITS	0	23,876
INVESTMENTS IN THE PERMANENT ASSETS	24,345	45,868
SELF-OWNED FUNDS INVESTED IN GOVERNMENT'S ASSETS	482,592	260,179
INTERESTS ON SELF-OWNED CAPITAL	2,907	24,012
PROFITS SHARE	0	264
<b>III – INCREASE (DECREASE) OF THE NET CURRENT CAPITAL</b>	<b>[75,902]</b>	<b>44,849</b>
<b>IV – STATEMENT OF THE CURRENT CAPITAL VARIATION</b>		
<b>CURRENT ASSETS</b>	<b>[18,207]</b>	<b>[42,137]</b>
YEAR START	650,203	692,340
YEAR END	631,996	650,203
<b>CURRENT LIABILITY</b>	<b>57,695</b>	<b>[86,986]</b>
YEAR START	326,148	413,134
YEAR END	383,843	326,148
<b>V – NET CURRENT CAPITAL</b>	<b>[75,902]</b>	<b>44,849</b>

## STATEMENT OF THE NET EQUITY MUTATIONS

(IN THOUSAND RS)

DESCRIPTION	CAPITAL	CAPITAL RESERVES		PROFITS RESERVES ACCRUED			TOTAL
		REG. GOV.	TAX INCENTIVES	LEGAL	CAPITAL INCREASE	PROFITS/LOSSES	
<b>BALANCES ON 12/31/2003</b>	535,901	-	3,906	18,239	-	84,724	642,770
CONST. CAPITAL RESERVE-INC. - A.G.O. 04/13/2004	-	-	-	-	61,769	[61,769]	-
DIVIDENDS COMPL. - GOV./FMD - A.G.E. 04/13/2004	-	-	-	-	-	[22,955]	[22,955]
CAPITALIZATION A.G.E. OF 04/13/2004	70,571	-	-	[8,802]	[61,769]	-	-
RESERVE/CAPITAL-INCOME TAX INCENTIVE	-	-	778	-	-	-	778
PROFIT IN THE YEAR	-	-	-	-	-	4,451	4,451
DESTINATIONS PROPOSED TO A.G.O.:							
LEGAL RESERVE	-	-	-	222	-	[222]	-
INTERESTS ON SELF-OWNED CAPITAL PROPOSED TO GOV./FMD	-	-	-	-	-	[1,058]	[1,058]
EMPLOYEES PROFIT SHARE IN 2004	-	-	-	-	-	[264]	[264]
<b>BALANCES ON 12/31/2004</b>	606,472		4,684	9,659	-	2,907	623,722
DIVIDENDS COMPL. DE - GOV./FMD - A.G.O. 04/06/2005	-	-	-	-	-	[2,907]	[2,907]
CAPITALIZATION A.G.E. OF 04/06/2005	9,437	-	-	[9,437]	-	-	-
CAPITALIZATION A.G.E. OF 10/26/2005-LAW N° 11.200/2005	350,000	-	-	-	-	-	350,000
LOSS IN THE YEAR	-	-	-	-	-	[458,134]	[458,134]
<b>BALANCES ON 12/31/2005</b>	965,909	0	4,684	222	-	[458,134]	512,681



NOTAS  
EXPLICATIVAS ÀS  
DEMONSTRAÇÕES  
FINANCEIRAS DE  
2005 E 2004

[PELA LEGISLAÇÃO SOCIETÁRIA]

EXPLANATORY NOTES TO THE FINANCIAL  
STATEMENTS OF 2005 AND 2004

[PER SOCIETARIAN LEGISLATION]

**NOTA 1 | CONTEXTO OPERACIONAL E INSTITUCIONAL** — A empresa Brasileira de Infra-Estrutura Aeroportuária – INFRAERO, empresa pública delegatária de serviço público federal, constituída nos termos da Lei nº 5.862, de 12 de dezembro de 1972, dotada de personalidade jurídica de direito privado, tem por finalidade implantar, administrar, operar e explorar industrial e comercialmente a infra-estrutura aeroportuária e de apoio à navegação aérea, prestar consultoria e assessoramento em suas áreas de atuação e na construção de aeroportos, bem como realizar quaisquer atividades correlatas ou afins, que lhe forem atribuídas pelo Ministério da Defesa.

No que se refere aos investimentos realizados com recursos próprios em bens da União, representados por obras e serviços de engenharia e modernização da infra-estrutura aeroportuária, a empresa efetua tais registros para fins societários e fiscais como despesa, haja vista que os aeroportos são bens públicos pertencentes à União [Art. 38 do Código Brasileiro de Aeronáutica, Lei nº 7.565, de 19 de dezembro de 1986]. Desse modo, a INFRAERO não registra tais investimentos no seu Ativo Permanente, embora seja claro que os mesmos mantêm a capacidade de geração de resultados futuros. Além disso, inexistente termo de concessão entre a União e a INFRAERO, que estabeleça condições relativas à atribuição de valor econômico aos investimentos realizados e mecanismos de indenização em caso da substituição/retirada de aeroportos da Rede. Mais detalhes estão sendo apresentados na Nota Explicativa nº 9 deste relatório.

Os recursos provenientes do Adicional de Tarifa Aeroportuária (ATAEROL), criado pela Lei nº 7.920, de 12 de dezembro de 1989, com destinação específica para investimentos, melhoramentos, reaparelhamentos, reformas e expansão das instalações aeroportuárias e na infra-estrutura de apoio à navegação aérea, não compõem o resultado da empresa, sendo registrados no seu passivo, como obrigação para com a União. Do valor arrecadado, 58,5% é repassado para o Comando da Aeronáutica e 41,5% é realizado pela própria INFRAERO. A baixa contábil desta obrigação é efetuada à medida que os dispêndios são realizados. Mais detalhes estão sendo apresentados na Nota Explicativa nº 11 deste relatório.

Adicionalmente, a empresa mantém controle dos investimentos realizados nos aeroportos em Contas de Compensação.

A empresa está envidando esforços no sentido de, com o estabelecimento da Agência Nacional de Aviação Civil (ANAC), firmar termo de concessão que permita que os investimentos futuros sejam ativados e depreciados em função do prazo de concessão.

**NOTA 2 | APRESENTAÇÃO DAS DEMONSTRAÇÕES CONTÁBEIS** — As demonstrações contábeis foram elaboradas e estão sendo apresentadas em conformidade com as práticas contábeis adotadas no Brasil, com base nas disposições contidas na Lei das Sociedades por Ações - Lei nº 6.404/1976 e nas normas que tratam da contabilização de investimentos em favor da União, aplicáveis às empresas públicas.

**NOTA 3 | PRINCIPAIS PRÁTICAS CONTÁBEIS** — Dentre as principais práticas adotadas para a preparação das demonstrações contábeis, ressaltamos:

- A) O resultado é apurado pelo regime de competência.
- B) ATIVO E PASSIVO CIRCULANTE E DE LONGO PRAZO — Os direitos e as obrigações são demonstrados pelos valores calculáveis e de realização, incluindo os rendimentos, os encargos e as variações monetárias incorridas até a data do balanço, quando aplicáveis. A classificação do curto e longo prazo obedece aos artigos nº 179 e 180 da Lei nº 6.404/1976.
- C) ALMOXARIFADOS — Os itens existentes nos almoxarifados foram avaliados ao custo médio de aquisição, que não excede os preços de mercado.
- D) INVESTIMENTOS E IMOBILIZADOS — Estão demonstrados pelo custo de aquisição, acrescidos de correção monetária, até 31/12/1995, ajustados por depreciações acumuladas, calculadas pelo método linear, a taxas estabelecidas em função do tempo de vida útil fixado por espécie de bens.
- E) IMPOSTO DE RENDA E CONTRIBUIÇÃO SOCIAL SOBRE O LUCRO LÍQUIDO — O Imposto de Renda sobre o Lucro Real e a Contribuição Social Sobre o Lucro Líquido foram calculados, trimestralmente, pelas alíquotas vigentes, de acordo com a Lei nº 9.430/1996 e Lei nº 9.532/1997, consolidadas pelo Decreto nº 3.000 de 26/03/1999.
- F) ESTIMATIVA — Na elaboração das demonstrações contábeis da empresa, é necessário utilizar esti-

mativas para contabilizar certos ativos, passivos e outras transações. As demonstrações contábeis da empresa incluem, portanto, estimativas referentes à seleção das vidas úteis do Ativo Imobilizado, provisão necessária para realização dos ativos, passivos contingentes, determinações de provisão para o imposto de renda e outros similares. Os resultados reais podem apresentar variações em relação a essas estimativas.

**NOTA 4 | APLICAÇÕES FINANCEIRAS** — A INFRAERO, por ser empresa pública, realiza as aplicações de suas disponibilidades por intermédio do Banco do Brasil S.A., nos Fundos de Investimento a Curto Prazo Extra-mercado e Exclusivo. Em 31/12/2005 e 31/12/2004, os saldos dessas operações eram, respectivamente, R\$ 299.888 mil e R\$ 128.794 mil.

**NOTA 5 | CONTAS A RECEBER** — Em 31 de dezembro de 2005, o saldo do grupo Contas a Receber da INFRAERO apresentava a seguinte composição, com os esclarecimentos requeridos na Decisão no 951/1999 – Plenário, do Tribunal de Contas da União (TCU):

COMPOSIÇÃO	CURTO PRAZO	LONGO PRAZO	[EM R\$ MIL] TOTAL
<b>1) VENCIDAS</b>	<b>277,752</b>	<b>49,520</b>	<b>327,272</b>
A) FATURAMENTO CORRENTE - DIVERSOS	116,571	-	116,571
VASP - CORRENTE A VENCER	217	-	217
DIVERSAS - CORRENTE A VENCER	116,354	-	116,354
B) DÍVIDAS SECURITIZADAS	67,628	43,987	111,615
TAM (DEBÊNTURES EMITIDAS)	10,090	12,855	22,945
VARIG (DEBÊNTURES EMITIDAS)	57,538	31,132	88,670
C) ACORDOS ADMINISTRATIVOS - DIVERSOS	14,705	5,533	20,238
D) FATURAS PENDENTES DE LIQUIDAÇÃO AGUARDANDO CONFIRMAÇÃO DE CRÉDITOS SOLICITADOS			
CONFIRMAÇÃO DE CRÉDITOS SOLICITADOS	78,848	-	78,848
VASP	78,848	-	78,848
<b>2) VENCIDAS</b>	<b>169,574</b>	<b>580,854</b>	<b>750,428</b>
A) COBRANÇA ADMINISTRATIVA	10,821	-	10,821
VASP	333	-	333
DIVERSAS	10,488	-	10,488
B) COBRANÇA SUSPensa POR LIMINAR	52,829	-	52,829
VARIG	35,227	-	35,227
TAM	17,602	-	17,602
C) ENCAMINHADA À PROCURADORIA JURÍDICA	105,924	-	105,924
VASP - DÍVIDA SECURITIZADA (DEBÊNTURES EMITIDAS)	97,154	-	97,154
VASP - RECEITAS COMERCIAIS, TELEFONIA E AERONAVES	8,770	-	8,770
D) COBRANÇA JUDICIAL	-	580,854	580,854
VARIG - AÇÃO MONITÓRIA	-	54,397	54,397
VASP - AÇÃO DE EXECUÇÃO	-	154,232	154,232
VASP - AÇÃO MONITÓRIA	-	169,599	169,599
VASP - TARIFA DE EMBARQUE	-	9,049	9,049
VASP - CHEQUES DEVOLVIDOS	-	273	273
TRANSBRASIL	-	82,709	82,709
MASTER	-	23,521	23,521
LASELVA	-	13,039	13,039
TABA	-	12,848	12,848
AIR VAS	-	10,232	10,232
DIVERSOS - AÇÕES ORDINÁRIAS DE COBRANÇA	-	50,955	50,955
<b>TOTAL</b>	<b>447,326</b>	<b>630,374</b>	<b>1,077,700</b>

- A] A dívida operacional corrente do Grupo VARIG, apurada no período de janeiro a novembro de 2004, após esgotados os esforços de recebimento, em 2005, foi encaminhada à Procuradoria Jurídica da INFRAERO, que interpôs as correspondentes ações de cobrança em face da Viação Aérea Rio Grandense S/A. [Processo nº 2005.71.00.001164-4], da Nordeste Linhas Aéreas Regionais S/A. [Processo nº 2005.33.00.000069-0] e da Rio Sul Serviços Aéreos Regionais S/A. [Processo nº 2005.51.01.000286-4]. A partir de novembro de 2004, as operações das aeronaves do Grupo VARIG ficaram condicionadas ao pagamento antecipado das tarifas decorrentes da utilização da infra-estrutura aeroportuária e de navegação aérea, o que ocorreu até agosto de 2005, ocasião em que a cobrança das tarifas foram suspensas em função de decisão proferida pelo Tribunal Regional da 2ª Região [Processo nº 2001.02.01.044416-6]. A dívida securitizada do Grupo VARIG vinha sendo amortizada regularmente até a propositura do Processo de Recuperação Judicial [nº 2005.001.072887-7], promovido pelas empresas que o compõe, perante o Juízo da 8ª Vara Empresarial da Comarca da Capital do Estado do Rio de Janeiro, que ocorreu em junho de 2005. Em consequência do referido processo de recuperação judicial, a INFRAERO habilitou seus créditos naqueles autos na forma da legislação específica [Lei nº 11.101/2005].
- B] A dívida securitizada da Viação Aérea São Paulo S/A [VASP] teve o vencimento antecipado das obrigações contraídas pelo Instrumento Particular de Escritura da Segunda Emissão Privada de Debêntures não Conversíveis em Ações, em série única, datado de 31/10/2003, tornando-se exigível o pagamento pela VASP, do saldo do valor nominal acrescido da remuneração respectiva. Em função da propositura, pela VASP, do Processo de Recuperação Judicial no 000.05.070715-9, em trâmite na 1ª Vara de Falência e Recuperação Judicial do Foro Central Cível da Capital do Estado de São Paulo, instaurado em outubro de 2005, a INFRAERO habilitou seus créditos nos termos da legislação específica.
- C] A Ação de Execução movida em 21/07/1998 pela INFRAERO contra a Viação Aérea São Paulo S/A [VASP], Processo nº 98.30423-1, que tramita perante o Juízo da 13ª Vara Federal de São Paulo, encontra-se suspensa, em função do pedido de recuperação judicial, autos nº 000.05.070715-9, em trâmite na 1ª Vara de Falência e Recuperação Judicial do Foro Central Cível da Capital do Estado de São Paulo, tendo a INFRAERO habilitado seus créditos nos termos da legislação específica.
- D] A Ação Monitória de Cobrança movida em 18/09/1998 pela INFRAERO contra a Viação Aérea São Paulo S/A [VASP], Processo nº 98.039643-8, foi julgada procedente no exercício de 2001 pelo Juízo da 13ª Vara Federal de São Paulo. O processo encontra-se aguardando julgamento de Apelação Cível interposta pela VASP junto ao Tribunal Regional Federal da 3ª Região [Processo nº 2001.03.99.039784-3], tendo também a INFRAERO habilitados seus créditos nos autos da recuperação judicial proposta pela VASP.
- E] A Ação Ordinária de Cobrança movida em 09/12/2004 contra a Viação Aérea São Paulo S/A [VASP], que tramita perante a Justiça Federal de São Paulo [Processo nº 2004.61.00.034191-0], visando ao recebimento de valores de tarifas de embarque recebidos dos passageiros e não repassados à INFRAERO, encontra-se em fase de instrução, cujos créditos de igual modo foram habilitados no referido processo de recuperação judicial da VASP.
- F] A INFRAERO promove perante o poder judiciário ações contra a Transbrasil Linhas Aéreas S/A., com vistas ao recebimento de seus créditos decorrentes de contratos de concessão de uso de área e retomada das áreas ocupadas nos aeroportos. Existem ações na esfera de primeira instância da Justiça Federal do Distrito Federal [processos n.ºs 2002.34.00.006935-3, 2002.34.00.011007-0 e 2002.34.00.013223-7] e outras no âmbito do Tribunal Regional Federal da 1ª Região [processos n.ºs 2002.01.00.010120-1, 2002.01.00.012672-3 e 2002.01.00.027215-4], em face de Agravos de Instrumentos interpostos por ambas as partes que discutem decisões diversas no âmbito da retomada de áreas. No exercício de 2005, a INFRAERO logrou êxito na retomada das áreas ocupadas pela Transbrasil, respaldada em decisão proferida pelo Tribunal Regional Federal da 1ª Região. Referidas ações encontram-se em fase de instrução processual quanto à discussão dos créditos. No que se refere à cobrança de débitos de tarifas aeroportuárias, existem ações judiciais em curso na Justiça Federal do Distrito Federal [processo n.º 2002.34.00.022948-1] e na Justiça Federal de São Paulo [processos n.ºs 2002.61.00.009675-0 e 2002.61.00.00977-3], as quais têm tido seu curso normal, objetivando o recebimento dos créditos da empresa.



- G] Registre-se a existência de outras ações judiciais que versam sobre a cobrança de débitos pela utilização de áreas cedidas e de tarifas aeroportuárias e de navegação aérea, devidas por concessionários e companhias aéreas, cujos processos se encontram em curso perante o Poder Judiciário, havendo algumas ações sem decisão judicial e outras com decisão de mérito em primeira instância favorável à INFRAERO, em grau de recurso.
- H] Consta valor a receber no montante de R\$ 11.330 mil, relativo a pagamentos correspondentes à obra contratada pelo TC nº 102-EG/98/0010, no Aeroporto Internacional Pinto Martins (Fortaleza), nos exercícios de 2001 e 2002. O valor apurado pela Comissão de Sindicância em seu Relatório Conclusivo vem sendo atualizado pelo Índice de Preços ao Consumidor Amplo (IPCA). A Ação Cautelar de Produção Antecipada de Provas movida pela INFRAERO, em curso na 20ª Vara Federal do Distrito Federal (processo nº 2003.34.00.043421-41, encontra-se em fase de processamento de perícia técnica de engenharia e contábil determinada pelo Juízo da causa. A Tomada de Contas Especial instaurada no Tribunal de Contas da União encontra-se em trâmite naquela corte de contas (processo nº 015.546/2004-6).
- I] PROVISÃO PARA CRÉDITOS DE LIQUIDAÇÃO DUVIDOSA — A provisão de R\$ 759.020 mil, curto e longo prazo, foi constituída para fazer face a eventuais perdas na realização dos créditos classificados no grupo Contas a Receber, incluindo as dívidas vencidas em processo de negociação e em cobranças judiciais. A provisão foi calculada observando-se os aspectos fiscais (Lei nº 9.430/1996) e a conjuntura econômica. Consta do montante provisionado os seguintes valores:
- R\$ 518.475 mil da VASP, cujo objetivo é cobrir eventuais perdas na realização dos créditos, em razão da empresa encontrar-se inoperante desde 12/02/2005;
  - R\$ 87.477 mil da Transbrasil, cujo objetivo é cobrir eventuais perdas na realização dos créditos, tendo em vista que a empresa se encontra inoperante desde 03/12/2001;
  - R\$ 54.023 mil da VARTG, cujo objetivo é cobrir eventuais perdas na realização dos créditos vencidos e não pagos até o dia 31/12/2005, para os quais existem ações judiciais em curso, em razão do aprofundamento da crise em que se encontra a empresa.

**NOTA 6 | IMPOSTOS A RECUPERAR** — A conta de imposto a recuperar no montante de R\$ 28.597 mil corresponde a:

- A] Ativo Fiscal acumulado até o terceiro trimestre de 2004, relativo a imposto de renda e contribuição social diferidos decorrentes de prejuízos fiscais e base negativa da contribuição social, respectivamente - R\$ 4.083 mil;
- B] Imposto de Renda Retido na Fonte sobre as aplicações financeiras - R\$ 3.670 mil;
- C] Impostos a Recuperar (retenções sobre serviços prestados a Órgãos Públicos de acordo com a Lei nº 9.430/96, PASEP e COFINS) - R\$ 20.844 mil.

**NOTA 7 | DEPÓSITOS JUDICIAIS** — A conta de depósitos judiciais no montante de R\$ 53.760 mil refere-se aos depósitos judiciais e depósitos recursais efetuados em diversas ações trabalhistas e cíveis, bem assim em processos administrativos. Vale ressaltar que, no exercício de 2005, ocorreu um aumento substancial na conta, principalmente, em razão da necessidade da INFRAERO complementar, com o valor de R\$ 14.741 mil, o montante da dívida lançada pelo INSS, proveniente da Notificação Fiscal de Lançamento de Débito - NFDL/DEBCAD nº 35.19.615-0, relativa à incidência de contribuição previdenciária sobre verbas pagas a título de Participação nos Lucros; Abono Salarial; e Remuneração de Conselheiros, objeto de discussão na ação Anulatória de Lançamento Tributário, processo nº 2005.34.00.030294-6, em curso na 21ª Vara Federal da Seção Judiciária do Distrito Federal, a título de depósito judicial, já que anteriormente a INFRAERO depositara apenas 30% do valor na esfera administrativa.

**NOTA 8 | CRÉDITOS TRIBUTÁRIOS DIFERIDOS** — O ativo fiscal, no valor de R\$ 22.317 mil, é composto pelo Imposto de Renda e Contribuição Social diferidos decorrentes de prejuízos fiscais e base negativa da contribuição social, respectivamente, e a sua constituição está fundamentada em histórico de rentabilidade e em projeções de lucro tributável para os próximos dez anos.

**NOTA 9 | RECURSOS PRÓPRIOS APLICADOS EM BENS DA UNIÃO** — Os investimentos realizados com recursos próprios em bens da União são considerados, para efeitos fiscais e societários, como despesa, com base em decisão da Secretaria da Receita Federal. No exercício de 2005, foram aplicados R\$ 482.592 mil, enquanto em 2004 foram aplicados R\$ 260.179 mil, ocorrendo um aumento de 85,5% nos investimentos com recursos próprios em bens da União. Objetivando demonstrar, com maior clareza, o Lucro Operacional do Exercício, este item apresenta-se imediatamente antes do Lucro Líquido do Exercício, evidenciando-se uma linha com o Lucro Líquido (antes dos investimentos para a União).

**NOTA 10 | ATIVO PERMANENTE**

A) Imobilizado — Em 31 de dezembro de 2005 e 2004, o saldo das contas do grupo Imobilizado apresentava a seguinte composição:

CONTAS	TAXA DE DEPRECIAÇÃO	[EM R\$ MIL]	
		2005	2004
TERRENIOS	-	15,261	15,275
EDIFICAÇÕES	4% A.A.	4,470	4,469
COMPUTADORES E PERIFÉRICOS	20% A.A.	99,732	102,335
EQUIP. ELETRÔNICOS E ELETRÔNICÁVICOS	10% A.A.	104,959	97,261
VEÍCULOS	20% A.A.	130,915	128,366
MÓVEIS E ITENSÍLIOS	10% A.A.	49,637	45,032
ADANTAMENTO A FORNECEDORES	-	7,911	4,692
PROGRAMAS DE COMPUTADORES	20% A.A.	58,536	51,145
OUTRAS IMOBILIZAÇÕES	0% A 20% A.A.	13,023	22,351
<b>CUSTO</b>		<b>484,444</b>	<b>470,926</b>
DEPRECIAÇÕES ACUMULADAS		[274,989]	[223,827]
<b>VALOR LÍQUIDO</b>		<b>209,455</b>	<b>247,099</b>

Conforme enfatizado na Nota Explicativa nº 9, os investimentos em bens da União são registrados como despesa operacional e não integram o Ativo Imobilizado da INFRAERO.

B) Investimentos — Os investimentos no montante de R\$ 3.746 mil está composto pelo valor dos bens, já deduzido da Provisão para Perdas na Realização dos Investimentos, constituída em 2005, no valor de R\$ 21.227 mil.

**NOTA 11 | RECURSOS DE TERCEIROS VINCULADOS A INVESTIMENTOS** — Os recursos de terceiros vinculados a investimentos no montante de R\$ 18.209 mil estava assim constituído:

- 41,5% do Adicional de Tarifa Aeroportuária [ATAERO], criado pela Lei nº 7.920, de 12 de dezembro de 1.989, com destinação específica em investimentos, melhoramentos, reaparelhamentos, reformas e expansão das instalações aeroportuárias e na infra-estrutura de apoio à navegação aérea realizados pela própria INFRAERO, no total de R\$ 8.199 mil;
- Convênios firmados entre a INFRAERO e os Governos estaduais, Embratur e outros, destinados à ampliação e modernização de aeroportos, no total de R\$ 10.010 mil.

Os recursos provenientes do Adicional de Tarifa Aeroportuária [ATAERO] são registrados como obrigação da empresa para com a União. As baixas da obrigação são efetuadas à medida em que os

dispêndios são realizados, conforme parecer da Secretaria da Receita Federal. O montante aplicado, em 2005, entre obras e equipamentos, foi de R\$ 198.139 mil.

**NOTA 12 | RECURSOS DE TERCEIROS - COMANDO DA AERONÁUTICA** — Os recursos de terceiros – Comando da Aeronáutica no montante de R\$ 95.724 mil, se refere aos recursos provenientes das arrecadações de:

- Tarifas de comunicação e auxílio à navegação aérea, que são repassadas obedecendo-se às orientações do Comando da Aeronáutica;
- 58,5% dos recursos do ATAERO sendo, 20% destinados ao Programa Federal de Auxílio a Aeroportos (PROFAAL, criado pela Lei nº 8.399, de 07 de janeiro de 1.992, com o objetivo de promover os melhoramentos, reaparelhamentos, reformas e a expansão dos aeródromos de interesse estadual ou regional e 38,5% destinados a investimentos, melhoramentos, reaparelhamentos, reformas e expansão das instalações aeroportuárias e na infra-estrutura de apoio à navegação aérea realizados diretamente pelo Comando, bem como todo o valor correspondente ao ATAERO incidente sobre as tarifas de comunicação e auxílio à navegação aérea.

**NOTA 13 | PROVISÃO PARA CONTINGÊNCIAS TRABALHISTAS E CÍVEIS** — A provisão de R\$ 86.954 mil foi constituída para fazer face a prováveis perdas em processos trabalhistas e cíveis, representados pelas ações julgadas e em execução; ações julgadas, com recurso; ações julgadas procedentes, com recursos e ações julgadas parcialmente procedentes, com recurso, bem como para fazer face a prováveis perdas na discussão do processo nº 2005.34.00.030294-6 com o INSS, na ação Anulatória de Lançamento Tributário.

**NOTA 14 | RECURSOS PARA AUMENTO DE CAPITAL** — O montante de R\$ 6.665 mil refere-se à atualização monetária do recurso recebido da União a título de aumento de capital. Foi aplicada a taxa do Sistema de Liquidação de Custódia de Títulos públicos (SELIC), desde o dia da liberação do recurso, até a data da Assembléia que deliberou sobre o aumento de Capital, conforme recomendação da Secretaria do Tesouro Nacional (STN), decisão aprovada na Assembléia Geral Extraordinária realizada em 26 de outubro de 2005.

**NOTA 15 | CAPITAL SOCIAL** — O capital social, totalmente subscrito e integralizado, constituído de Ações Ordinárias Nominativas, sendo 92,9% de propriedade da União e 7,1% de propriedade do Fundo Nacional de Desenvolvimento (FND), está representado da seguinte forma:

ANO	QUANTIDADE DE AÇÕES	CAPITAL EM R\$ MIL
2005	2.750.813	965.909
2004	1.762.046	606.472

Foi autorizado o aumento do capital social em R\$ 350.000 mil, por meio do Decreto sem número, de 12 de setembro de 2005, conforme abertura de crédito extraordinário em favor do Ministério da Defesa, previsto na Medida Provisória nº 260, de 24 de agosto de 2005, convertida na Lei nº 11.206, de 15 de dezembro de 2005. A União subscreveu ações, na proporção de sua participação no capital social e na proporção da participação do acionista minoritário, não tendo este exercido o seu direito de preferência, na forma da Lei. O aporte refere-se a recursos a serem utilizados em investimentos necessários à melhoria da infra-estrutura aeroportuária e sistema de segurança, abrangendo obras de reformas e ampliação da rede aeroportuária de interesse nacional.

**NOTA 16 | ATIVO E PASSIVO COMPENSADO - UNIÃO** — Os bens da União sob a responsabilidade da empresa estão demonstrados em contas de compensação, da seguinte forma:

CONTAS	TAXA DE DEPRECIAÇÃO	[EM R\$ MIL]	
		2005	2004
IMÓVEIS E BENEFÍCIOS DA UNIÃO	4% A.A.	10,483,785	10,061,830
BENS MÓVEIS DA UNIÃO	10% A 20% A.A.	461,481	391,963
OUTRAS COMPENSAÇÕES	-	3,650	3,865
<b>CUSTO</b>		<b>10,948,916</b>	<b>10,457,658</b>
DEPRECIAÇÕES/AMORTIZAÇÕES ACUMULADAS		[2,248,198]	[2,035,199]
<b>VALOR LÍQUIDO</b>		<b>8,700,718</b>	<b>8,422,459</b>

**NOTA 17 | REMUNERAÇÃO DA ADMINISTRAÇÃO E DOS EMPREGADOS** — Consoante a determinação contida no item 04, letra C da Exposição de Motivos nº 139/MF, de 17/03/88, a maior, a menor e a remuneração média dos administradores e empregados da empresa no mês de dezembro de 2005, estão discriminadas a seguir:

**A) Administradores**

	2005	2004
MAIOR	17.605,38	14.123,05
MENOR	17.605,38	14.123,05
MÉDIA	17.605,38	14.123,05

**B) Empregados**

	2005	2004
MAIOR	14.671,15	13.099,42
MENOR	868,48	775,43
MÉDIA	2.586,47	2.217,12

**NOTA 18 | ENTIDADE FECHADA DE PREVIDÊNCIA PRIVADA** — A INFRAERO é a patrocinadora do Instituto INFRAERO de Seguridade Social (INFRAPREV), uma entidade fechada de previdência privada, sem fins lucrativos, que tem por finalidade complementar aos participantes da instituição e seus beneficiários os benefícios a eles assegurados pelo Instituto Nacional do Seguro Social (INSS), bem como promover seu bem-estar social.

Os recursos que o Instituto dispõe para seu funcionamento são representados por contribuições de sua patrocinadora, participantes, assistidos e autofinanciados, e dos rendimentos resultantes das aplicações desses recursos.

O INFRAPREV possui três planos de previdência: dois de Benefício Definido e um de Contribuição Definida (Plano CD), que é o que detém o maior número de participantes. A partir da implantação do Plano CD, em dezembro de 2000, somente este plano está aberto à entrada de novos participantes.

O número de participantes do INFRAPREV em 31/12/2005 era de 10.534, sendo 8.442 Ativos; 1.585 Assistidos e 507 Pensionistas.

Conforme relatório da empresa de atuaria independente, o fundo, em 31/12/2005, encontrava-se eco-

nomicamente equilibrado, com patrimônio de R\$ 758.760 mil, distribuído da seguinte forma:

- Plano I de Benefício Definido – patrimônio avaliado em R\$ 33.868 mil; existindo provisões matemáticas a constituir no valor de R\$ 280 mil, a ser amortizado em 30 anos, de 01/09/1982 até 31/08/2012, à razão de 2,022% do montante dos salários de contribuição;
- Plano II de Benefício Definido – patrimônio avaliado em R\$ 5.997 mil; existindo provisões matemáticas a constituir no valor de R\$ 113 mil, a ser amortizado em 20 anos, de 01/05/1998 até 30/04/2018, à razão de 3,55% para a patrocinadora e 2,53% para os participantes, do montante dos salários de contribuição;
- Plano de Contribuição Definida – patrimônio avaliado em R\$ 718.895 mil; existindo provisões matemáticas a constituir no valor de R\$ 101.415 mil, a ser amortizado em 20 anos, de 01/12/2000 até 30/11/2020, à razão de 3,98% do montante dos salários de contribuição.

A composição do Exigível Atuarial e das Reservas e Fundos dos Planos do INFRAPREV na posição de 31/12/2005 se apresentava da seguinte forma:

	PLANO BD I	PLANO BD II	PLANO CD	EM R\$ MIL SOMA
<b>EXIGÍVEL ATUARIAL</b>	28,209	5,539	668,965	702,713
PROVISÕES MATEMÁTICAS	28,209	5,539	668,965	702,713
BENEFÍCIOS CONCEDIDOS	10,260	4,515	326,164	340,939
BENEFÍCIOS DO PLANO	10,260	4,515	326,164	340,939
BENEFÍCIOS A CONCEDER	18,229	1,137	444,216	463,582
BENEFÍCIOS DO PLANO COM A GERAÇÃO ATUAL	20,772	1,387	454,372	476,531
+ CONTRIBUIÇÃO DEFINIDA	-	-	365,295	365,295
+ BENEFÍCIO DEFINIDO	20,772	1,387	89,077	111,236
OUTRAS CONTRIBUIÇÕES DA GERAÇÃO ATUAL [-]	[2,543]	[250]	[10,156]	[12,949]
PROVISÕES MATEMÁTICAS A CONSTITUIR [-]	[280]	[113]	[101,415]	[101,808]
+ SERVIÇO PASSADO [-]	[280]	[113]	[101,415]	[101,808]
+ DÉFICIT EQUACIONADO [-]	-	-	-	-
POR AJUSTES DAS CONTRIBUIÇÕES EXTRAORDINÁRIAS	-	-	-	-
<b>RESERVAS E FUNDOS</b>	5,659	458	49,930	56,047
EQUILÍBRIO TÉCNICO	-	[179]	-	[179]
RESULTADOS REALIZADOS	-	[179]	-	[179]
SUPERÁVIT TÉCNICO ACUMULADO	-	-	-	-
+ RESERVA DE CONTINGÊNCIA	-	-	-	-
+ RESERVA PARA REVISÃO DO PLANO	-	-	-	-
DÉFICIT TÉCNICO ACUMULADO [-]	-	[179]	-	[179]
FUNDOS	5,659	637	49,930	56,226
PROGRAMA PREVIDENCIAL	2,059	-	29,527	31,586
PROGRAMA ASSISTENCIAL	-	-	-	-
PROGRAMA ADMINISTRATIVO	3,295	581	19,233	23,109
PROGRAMA DE INVESTIMENTOS	305	56	1,170	1,531

As alterações ocorridas nos valores das Provisões Matemáticas a constituir decorrem dos seguintes fatores: adoção de conjunto mais conservador de premissas atuariais, sobretudo com relação à mortalidade geral e ao crescimento salarial futuro; recomposição salarial ocorrida em 2005; e novas adesões ao plano. Esses fatores ocasionaram uma elevação do valor atual da folha salarial dos participantes – temporária por 15,42 anos, prazo remanescente para amortização da mencionada provisão na posição de 30.06.2005 – sobre o

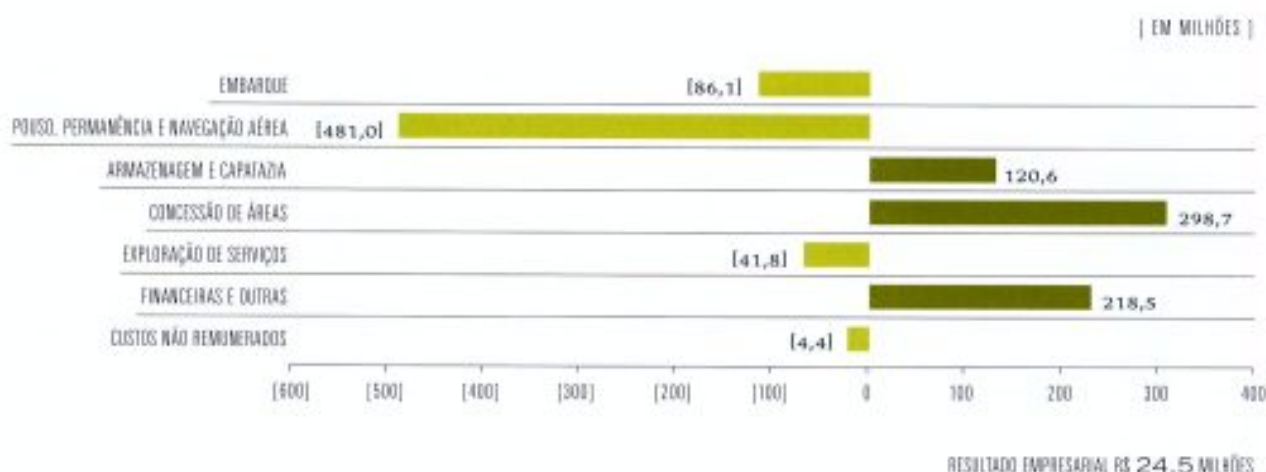
qual incide o percentual de contribuição amortizante de 3,98%.

A INFRAERO contribui mensalmente para a conta de aposentadoria do participante, dentro dos limites fixados. O montante de contribuição ao INFRAPREV, no exercício de 2005, totalizou R\$ 31.734 mil.

**NOTA 19 | TARIFAS AERONÁUTICAS** — A tarifa de embarque doméstica foi reajustada para garantir recursos necessários à melhoria da infra-estrutura aeroportuária e aos sistemas de segurança, face à necessidade de comprovação de capacidade operacional e de segurança em processos de auditoria a serem realizados pela Organização de Aviação Civil Internacional [OACI], autoridade internacional responsável pela certificação dos aeroportos.

Em relação ao câmbio, verificou-se desvalorização média do dólar americano frente ao real de 17,1%, fechando com a cotação média anual em R\$ 2,43. Como 47% das receitas da empresa são referenciadas na moeda americana, houve impacto negativo na arrecadação das receitas de tarifas internacionais, principalmente de armazenagem e capatazia.

O quadro a seguir demonstra que no conjunto de suas atividades, o resultado gerado antes dos investimentos para a União, foi da ordem de R\$ 24,458 mil.



**NOTA 20 | PARTICIPAÇÃO NOS LUCROS** — Em razão da ocorrência de prejuízo no exercício, não foi constituída a provisão de Participação dos Empregados nos Lucros em 2005, em conformidade com a Lei n.º 10.101, de 19 de dezembro de 2000. Registra-se, ainda, a existência de ação judicial movida pelo Sindicato Nacional dos Aeroportuários (SINAL), objetivando o pagamento, por parte da INFRAERO, de diferença de participação nos lucros equivalente a 25% da parcela adicional de dividendos no montante de R\$ 22.955 mil, paga ao Tesouro Nacional em 27/12/2004, relativa ao lucro apurado no exercício de 2003. A ação trabalhista movida pelo sindicato foi julgada procedente pela 13ª Vara do Trabalho de Brasília – DF. Em 2005, o Tribunal Regional do Trabalho da 10ª Região, embora tenha conhecido o recurso ordinário interposto pela INFRAERO, não deu provimento ao mesmo, confirmando a decisão de primeira instância trabalhista. O processo encontra-se aguardando julgamento de recurso de revista interposto pela empresa perante o Tribunal Superior do Trabalho. O valor está reconhecido na Provisão para Contingências Trabalhistas e Cíveis, conforme Nota Explicativa nº 13.

**NOTA 21 | COBERTURA DE SEGUROS** — A empresa mantém cobertura de seguros em montantes considerados adequados para cobrir eventuais perdas sobre os seus bens e/ou danos causados a terceiros.

**NOTA 22 | TRIBUTOS MUNICIPAIS** — A INFRAERO não recolhe aos municípios onde administra aeroportos o Imposto Sobre Serviços de Qualquer Natureza (ISS) por prestar em nome da União um serviço público federal; também não recolhe o Imposto Sobre a Propriedade Territorial Urbana (IPTU), pertinente aos sítios aeroportuários, porquanto se constituem propriedades da União Federal. A tese da imunidade tributária está em consonância com diversos tributaristas renomados e tem sido reconhecida por Juízes Federais de Primeira Instância de diversos estados brasileiros.

Em julgamento unânime pelo Tribunal Regional Federal da 1ª Região, que negou provimento à Apelação Cível movida pelo Município de Salvador, confirmando-se a sentença de primeiro grau proferida a favor da tese da INFRAERO. Esse processo encontra-se em fase de julgamento no Supremo Tribunal Federal.

Os Tribunais Regionais Federais da 1ª, 4ª e 5ª Regiões, em julgamentos de mérito, também reconheceram a tese da imunidade intergovernamental recíproca prevista na alínea «a», do inciso VI, do artigo 150 da Constituição Federal. Na esfera de Tribunais Superiores, nenhuma decisão foi desfavorável à tese da INFRAERO.

O valor atualizado dos executivos fiscais em curso no judiciário está em torno de R\$ 800.000 mil.

Sendo a discussão da imunidade tributária da INFRAERO um tema que somente se esgotará na esfera do Supremo Tribunal Federal, a diretoria executiva, com base em informações fornecidas pela Procuradoria Jurídica, decidiu por não realizar provisionamento de possíveis perdas nas ações fiscais, uma vez que o tema envolve matéria constitucional sem previsão breve de solução.

BRASÍLIA-DF, 07 DE MARÇO DE 2006.

## PARECER DOS AUDITORES INDEPENDENTES

À

Diretoria e Acionistas da

EMPRESA BRASILEIRA DE INFRA-ESTRUTURA AEROPORTUÁRIA - INFRAERO

Brasília - DF

- 1 Examinamos o balanço patrimonial da empresa Brasileira de Infra-Estrutura Aeroportuária - INFRAERO, levantado em 31 de dezembro de 2005 e de 2004, e as respectivas demonstrações do resultado, das mutações do patrimônio líquido e das origens e aplicações de recursos correspondentes ao exercício findo naquela data, elaborados sob a responsabilidade de sua administração. Nossa responsabilidade é a de expressar uma opinião sobre essas demonstrações contábeis.
- 2 Nosso exame foi conduzido de acordo com as normas brasileiras de auditoria e compreendeu: a) o planejamento dos trabalhos, considerando a relevância dos saldos, o volume de transações e o sistema contábil e de controles internos da empresa; b) a constatação, com base em testes, das evidências e dos registros que suportam os valores e as informações contábeis divulgados; e c) a avaliação das práticas e das estimativas contábeis mais representativas adotadas pela administração da empresa, bem como da apresentação das demonstrações contábeis tomadas em conjunto.
- 3 Em nossa opinião, as demonstrações contábeis acima referidas, representam adequadamente, em todos os aspectos relevantes, a posição patrimonial e financeira da empresa Brasileira de Infra-Estrutura Aeroportuária - INFRAERO em 31 de dezembro de 2005 e de 2004, o resultado de suas operações, as mutações de seu patrimônio líquido e as origens e aplicações de seus recursos, referentes ao exercício findo naquela data, de acordo com as práticas contábeis adotadas no Brasil e prática contábil referente aos investimentos efetuados em bens da União, conforme descrito na nota explicativa nº 1.
- 4 Conforme descrito na nota explicativa nº 22, a empresa discute judicialmente a cobrança do Imposto sobre Serviços de Qualquer Natureza (ISS) e do Imposto sobre a Propriedade Territorial Urbana (IPTU). Com isto, a empresa não vem recolhendo nem tampouco provisionado tais valores, cujo montante, segundo execução fiscal, gira em torno de R\$800.000 mil. A administração da empresa amparada na opinião de seus assessores jurídicos acredita num desfecho a favor da Infraero desta causa, razão pela qual não constituiu provisão contábil de tais valores.
- 5 As demonstrações contábeis relativas ao exercício em 31 de dezembro de 2004, que estão sendo apresentadas para fins de comparação, foram revisadas por outros auditores independentes que emitiram parecer sem ressalvas em 17 de fevereiro de 2005.

São Paulo, 15 de fevereiro de 2006.

MARTINELLI AUDITORES

CRC (SC) N° 001.132/0-9-F-DF

WAGNER PETELIN

CONTADOR | CRC (SP) N° 15P142133/0-7 "S" D



## PARECER DO CONSELHO FISCAL DA INFRAERO

Nº 01/2006

Os Membros do Conselho Fiscal da Empresa Brasileira de Infra-Estrutura Aeroportuária – INFRAERO, em reunião realizada nesta data, cumprindo o que determina o inciso VII, do art. 163, da Lei nº 6.404/76, e disposições estatutárias, tendo examinado o Relatório Anual da Administração e as Demonstrações Financeiras referentes ao exercício social encerrado em 31 de dezembro de 2005, considerando as conclusões apresentadas nos Pareceres da Auditoria Interna, de 03 de março de 2006, e dos Auditores Independentes, de 22 de fevereiro de 2006, entendem que as peças pertinentes representam adequadamente a posição patrimonial e econômico-financeira da Empresa, estando em condições de receberem a aprovação da Assembléia Geral Ordinária.

Brasília, 20 de março de 2006.

ANTÔNIO CARLOS AYROSA ROSIÉRE  
Presidente do Conselho Fiscal

CLEBER UBIRATAN DE OLIVEIRA  
Membro do Conselho Fiscal

ARTUR VIDIGAL DE OLIVEIRA  
Membro do Conselho Fiscal

**NOTE 1 | OPERATING AND INSTITUTIONAL CONTEXT** — The company Brasileira de Infra-Estrutura Aeroportuária – INFRAERO, a public company delegated by the Federal public service, incorporated in the terms of Law n° 5.862 of December 12, 1972, provided with legal personality of private law, is intended to implant, manage, operate and exploit on an industrial and commercial basis the airport infrastructure and air navigation support, provide consultancy and assistance in its actuation lines and in the building of airports, as well as performing any related or akin activities, which are assigned to it by the Ministry of Defense.

As regards the investments made with self-owned funds into Government assets, represented by engineering works and services and modernization of the airport infrastructure, the company makes such records for societary and tax purposes as expenses, since the airports are public assets belonging to the Government (Art. 38 of the Brazilian Aeronautical Code, Law n° 7.565 of December 19, 1986). Thus, INFRAERO does not record such future outcomes. Besides, there is no term of granting between the Federal Government and INFRAERO that sets forth conditions concerning the attribution of economic worth to the investments performed and indemnification mechanisms in case of the replacement/withdrawal of airports from the Network. Further details are being presented in Explanatory Note no. 9 hereof.

The funds from Adicional de Tarifa Aeroportuária [ATAERO] created by Law n° 7.920 of December 12, 1989, with specific destination for investments, improvements, re-equipment, rebuilding and expansion of the airport facilities and in the infrastructure support to the air navigation, do not make up the company's outcome, being recorded in its liability, as an obligation to the Government. 58.5% of the levied amount is transferred to the Aeronautics Commando, and 41.5% is performed by INFRAERO itself. The accounting write-off of such obligation is performed as the expenses are made. Further details are being presented in Explanatory Note no. 11 hereof.

Furthermore, the company keeps control of the investments performed in the airports in Compensation Accounts.

The company is striving in order to sign a term of granting with the institution of Agência Nacional de Aviação Civil (ANAC), which enables the future investments to be activated and depreciated as a function of the granting term.

**NOTE 2 | PRESENTATION OF THE ACCOUNTING STATEMENTS** — The accounting statements were worked out and are being presented in compliance with the accounting practices adopted in Brazil based on the provisions contained in the Corporation Law n° 6.404/1976 and in the rules that deal with the investments accounting on behalf of the Government, applicable to the government-owned companies.

**NOTE 3 | MAIN ACCOUNTING PRACTICES** — Among the main practices adopted for the preparation of the accounting statements, we point out the following:

- A) The outcome is verified by the competence regime.
- B) Current and Long-Term Assets and Liabilities – The rights and duties are demonstrated by the calculable and current amounts, including yields, charges and the monetary variations incurred up to the balance date, when applicable. The long and short-term classification complies with articles n°. 179 and 180 of Law n°. 6.404/1976.
- C) Warehouses – The items existing in the warehouses were assessed at the acquisition average cost, which does not exceed the market prices.
- D) Investments and Fixed Assets – These are demonstrated at the acquisition cost, increased by the monetary correction until 12/31/1995, adjusted by accrued depreciations, calculated by the linear method, at rates set forth as a function of the cycle life time fixed by kind of assets.
- E) Income Tax and Social Contribution upon the Net Profit – The Income Tax upon the Real Profit and the Social Contribution upon the Net Profit were computed on a quarterly basis, by the percentages in effect, according to Law n° 9.430/1996 and Law n° 9.532/1997, consolidated by Decree n° 3.000 of 03/26/1999.
- F) Estimate - Upon working out the company's accounting statements, it is necessary to use estimates to account for certain assets, liabilities and other transactions. The company's accounting statements

include, therefore, estimates concerning the selection of the Fixed Assets' cycle lives, required provision for achieving the assets, contingent liabilities, statements of provision for income tax and other similar. The real outcomes may present variations concerning such alternatives.

**NOTE 4 | FINANCIAL APPLICATIONS** — Since INFRAERO is a publicly-owned company, it makes the application of its availabilities by means of Banco do Brasil S.A., in the Extra-Market and Exclusive Short-Term Investment Funds. On 12/31/2005 and 12/31/2004, these operations balances were respectively R\$ 299,888 thousand and R\$ 128,794 thousand.

**NOTE 5 | ACCOUNTS RECEIVABLE** — On December 31, 2005 the balance of INFRAERO's Accounts Receivable group presented the following composition, with the explanations required in Decision n°. 951/1999 – Plenário of Tribunal de Contas da União (TCU):

COMPOSITION	SHORT-TERM	LONG-TERM	(IN THOUSAND R\$) TOTAL
<b>1) DUE</b>	<b>277,752</b>	<b>49,520</b>	<b>327,272</b>
A) CURRENT INVOICING - MISCELLANEOUS	116,571	-	116,571
VASP - CURRENT DUE	217	-	217
MISCELLANEOUS - CURRENT DUE	116,354	-	116,354
B) INSURED DEBTS	67,628	43,987	111,615
TAM (ISSUED DEBENTURES)	10,090	12,855	22,945
VARIG (ISSUED DEBENTURES)	57,538	31,132	88,670
C) MISCELLANEOUS ADMINISTRATIVE AGREEMENTS	14,705	5,533	20,238
D) INVOICES PENDING SETTLEMENT			
ON HOLD FOR CONFIRMATION OF REQUESTED CREDITS	78,848	-	78,848
VASP	78,848	-	78,848
<b>2) DUE</b>	<b>169,574</b>	<b>580,854</b>	<b>750,428</b>
A) ADMINISTRATIVE CHARGING	10,821	-	10,821
VASP	333	-	333
MISCELLANEOUS	10,488	-	10,488
B) COLLECTION SUSPENDED BY PRELIMINARY ORDER	52,829	-	52,829
VARIG	35,227	-	35,227
TAM	17,602	-	17,602
C) REFERRED TO JUDICIAL ATTORNEYSHIP	105,924	-	105,924
VASP - INSURED DEBT (ISSUED DEBENTURES)	97,154	-	97,154
VASP - COMMERCIAL INCOMES, TELEPHONY AND AIRCRAFTS	8,770	-	8,770
D) JUDICIAL CHARGING	-	580,854	580,854
VARIG - MONITORY ACTION	-	54,397	54,397
VASP - EXECUTION ACTION	-	154,232	154,232
VASP - MONITORY ACTION	-	169,599	169,599
VASP - BOARDING TARIFF	-	9,049	9,049
VASP - BOUNDED CHECKS	-	273	273
TRANSBRASIL	-	82,709	82,709
MASTER	-	23,521	23,521
LASELVA	-	13,039	13,039
TABA	-	12,848	12,848
AIR VIAS	-	10,232	10,232
MISCELLANEOUS - ORDINARY CHARGING ACTIONS	-	50,955	50,955
<b>TOTAL</b>	<b>447,326</b>	<b>630,374</b>	<b>1,077,700</b>

- A) The current operating debt of VARIG Group, verified in the period from January to November 2004, after the receipt efforts have been exhausted, in 2005 was referred to INFRAERO's Legal Procurator's Office, which lodged the corresponding charging actions through Viação Aérea Rio Grandense S/A. [Procedure no 2005.71.00.001164-4], Nordeste Linhas Aéreas Regionais S/A. [Procedure n° 2005.33.00.000069-0] and Rio Sul Serviços Aéreos Regionais S/A. [Procedure no 2005.51.01.000286-4]. As of November 2004, the operations of Group VARIG's aircrafts were conditioned to the advanced payment of tariffs from the utilization of airport infrastructure and air navigation, which occurred until August 2005, in which occasion the tariffs charging were suspended as a function of decision pronounced by the Regional Court of the 2nd Region [Procedure n° 2001.02.01.044416-6]. The insured debt of Group VARIG was being regularly amortized until the proposition of Judicial Recovery Procedure [n° 2005.001.072887-7], promoted by companies that make it up, before the Judge of the 8th Corporate Court of the Capital Jurisdiction of the State of Rio de Janeiro, which occurred in June 2005. As a result of the referred judicial recovery proceeding, INFRAERO authorized its credits in those judicial proceedings in the form of the specific legislation [Law n° 11.101/2005].
- B) The insured debt of Viação Aérea São Paulo S/A [VASP] had its advanced maturity of the duties incurred by Private Deed Instrument of the Second Private Issuing of Non-convertible Debenture into Shares, in a single series, dated of 10/31/2003, the payment by VASP of the nominal amount balance accrued by the respective remuneration becoming required. As a function of the proposition by VASP of the Judicial Recovery Proceeding n° 000.05.070715-9, on course in the 1st Bankruptcy and Judicial Recovery Court of the Central Civil Forum of the Capital of São Paulo State, continued in October 2005, INFRAERO authorized its credits in the terms of the specific legislation.
- C) The Writ of Execution brought on 07/21/1998 by INFRAERO against Viação Aérea São Paulo S/A [VASP], Proceeding n° 98.30423-1, which is running before the Judge pf the 13th Federal Court of São Paulo, is suspended as a function of the judicial recovery request, judicial proceedings n° 000.05.070715-9, running in the 1st Bankruptcy and Judicial Recovery Court of the Central Civil Forum of the Capital of São Paulo State, INFRAERO having authorized its credits in the terms of the specific legislation.
- D) The Monitory Charging Proceeding brought on 09/18/1998 by INFRAERO against Viação Aérea São Paulo S/A [VASP], Proceeding n° 98.039643-8, was judged as proceeding in the year 2001 by the Judge of the 13th Federal Court of São Paulo. The lawsuit in waiting for Civil Appeal judgment interposed by VASP with the Federal Regional Court of the 3rd Region [Proceeding n° 2001.03.99.039784-3]; INFRAERO has also authorized its credits in the judicial recovery proceedings proposed by VASP.
- E) The Ordinary Charging Proceeding brought on 12/9/2004 against Viação Aérea São Paulo S/A [VASP], which is running before the Federal Justice in São Paulo [Proceeding n° 2004.61.00.034191-0], aiming to receive the boarding tariffs amounts received from passengers and not transferred to INFRAERO, is under instruction stage, whose credits were equally authorized in the referred VASP'S judicial recovery proceeding.
- F) INFRAERO brings before the judicial power, lawsuits against Transbrasil Linhas Aéreas S/A, aiming to receive its credits resulting from contracts of area use granting and repossession of the occupied areas in the airports. There are lawsuits in the first instance scope of the Federal Justice in the Federal District [proceedings n° 2002.34.00.006935-3, 2002.34.00.011007-0 and 2002.34.00.013223-7] and others in the scope of the Federal Regional Court of the 1st Region [proceedings no 2002.01.00.010120-1, 2002.01.00.012672-3 and 2002.01.00.027215-4], in view of Appeals of Instruments interposed by both parties which discuss miscellaneous decisions in the scope of the areas repossession. In the year 2005, INFRAERO was successful in the repossession of the areas occupied by Transbrasil, supported on a decision pronounced by the Federal Regional Court of the 1st Region. The referred lawsuits are under procedural instruction stage as to the discussion of the credits. As regards the airport tariffs debts charging, there are judicial proceedings in course in the Federal Justice in the Federal District [proceeding n° 2002.34.00.022948-1] and in Federal Justice of São Paulo [proceedings

n° 2002.61.00.009675-0 and 2002.61.00.00977-3], which have had their normal course, aiming the receipt of the company's credits.

- G) We should mention the existence of other judicial proceedings that deal with the debts charging for the utilization of granted areas and of airport and air navigation tariffs, due by concessionaries and airlines, whose lawsuits are in progress before the Judicial Power; there are some actions without judicial decision and others with merit decision in first instance favorable to INFRAERO, in appeal degree.
- H) There is an amount receivable of R\$ 11,300 thousand concerning payments corresponding to the work contracted by TC n° 102-EG/98/0010, in Pinto Martins International Airport (Fortaleza), in the years 2001 and 2002. The amount verified by the Inquiry Committee in its Conclusive Report has been updated by Índice de Preços ao Consumidor Amplo (IPCA). The Injunctive Suit of Anticipated Production of Evidences brought by INFRAERO, in course in the 20th Federal Court of the Federal District [proceeding n° 2003.34.00.043421-4], is in the stage of engineering and accounting technical expertise processing determined by the cause Judge. The Special Rendering of Account proceeded in the Federal Audit Court is in course in that accounts court [proceeding n° 015.546/2004-6].
- I) Provision for Doubtful Liquidation Credits – The provision of R\$ 759,020 thousand in the short and long-term was constituted to meet eventual losses in the realization of the credits rated in the group Accounts Receivable, including the debts due in negotiation stage and in judicial charges. The provision was computed observing the fiscal aspects (Law n° 9.430/1996) and the economic conjuncture. The following figures are included in the provisioned amount:
- R\$ 518,475 thousand from VASP the purpose of which is to cover eventual losses in the credits achievement, in view of the company being inoperative since 02/12/2005;
  - R\$ 87,477 thousand from Transbrasil, the purpose of which is to cover eventual losses in the credits achievement, in view of the company being inoperative since 12/03/2001;
  - R\$ 54,023 thousand from VARIG, the purpose of which is to cover eventual losses in the realization of credits due and unpaid until 12/31/2005, for which there are judicial proceedings in course, in view of the worsening of the crisis the company is in.

**NOTE 6 | TAXES RECOVERABLE** — The tax recoverable account in the amount of R\$ 28,597 thousand, corresponds to:

- A) Fiscal Assets accrued until the third quarter of 2004 concerning the deferred income tax and social contribution resulting from fiscal losses and negative base of the social contribution, respectively - R\$ 4,083 thousand.
- B) Income Tax Withheld at Source upon the financial applications – R\$ 3,670 thousand.
- C) Taxes Recoverable (retention upon services rendered to Public Agencies according to Law n° 9.430/96, PASEP and COFINS) – R\$ 20,844 thousand.

**NOTE 7 | JUDICIAL DEPOSITS** — The account of judicial deposits in the amount of R\$ 53,760 thousand refer to the judicial deposits and appeal deposits performed in several labor and civil lawsuits, as well as in administrative proceedings. It should also be pointed out that in the year 2005, there was a significant increase in the account mainly due to the necessity of INFRAERO complementing with the amount of R\$ 14,741, the total of the debt entered by INSS, from the Notificação Fiscal de Lançamento de Débito – NFLD/DECAD n° 35.19.615-0, concerning the incidence of welfare contribution upon monies paid on pretence of Profit-Sharing; Salary Bonus; and Counselors' Remuneration, object of discussion in the Cause of Action to Annual Taxable Entry, proceeding n° 2005.34.00.030294-6, in course in the 21st Federal Court of the Federal District Court on pretence of judicial deposit, since INFRAERO had previously deposited only 30% of the amount in the administrative scope.

**NOTE 8 | DEFERRED TRIBUTARY CREDITS** — The fiscal assets in the amount of R\$ 22,317 thousand is made up by the deferred Income Tax and Social Contribution resulting from fiscal losses and negative base of

the social contribution, respectively, and its constitution is based upon a profitability background and in projections of taxable profit for the next ten years.

**NOTE 9 | SELF-OWNED PROCEEDS INVESTED IN GOVERNMENT ASSETS** — The investments made with self-owned funds into Government assets are deemed for fiscal and corporate effects as expense based on a decision from the Internal Revenue Service (Secretaria da Receita Federal). In the year 2005, R\$ 482,592 thousand were invested, while in 2004 R\$ 260,179 thousand were invested, occurring a 85.5% increase in the investments with self-owned funds in the Government assets. Aiming to demonstrate more clearly the Year Operating Profit, this item comes immediately before the Year Net Profit thus evidencing a line with the Net Earnings [before the investments in the Government].

**NOTE 10 | FIXED ASSETS**

A) On December 31, 2005 and 2004 the accounts balance of the Fixed Assets group presented the following composition:

ACCOUNTS	DEPRECIATION RATE	[IN THOUSAND R\$]	
		2005	2004
LANDS	-	15,261	15,275
BUILDINGS	4% A.A.	4,470	4,469
COMPUTERS AND PERIPHERALS	20% A.A.	99,732	102,335
ELECTRONIC AND ELECTRO-MECHANIC EQUIP.	10% A.A.	104,959	97,261
VEHICLES	20% A.A.	130,915	128,366
FURNITURE AND ITEMS	10% A.A.	49,637	45,032
ADVANCE TO SUPPLIERS	-	7,911	4,692
COMPUTERS SOFTWARE	20% A.A.	58,536	51,145
OTHER IMMORALIZATIONS	0% A 20% A.A.	13,023	22,351
<b>COST</b>		<b>484,444</b>	<b>470,926</b>
ACCRUED DEPRECIATIONS		[274,989]	[223,827]
<b>NET AMOUNT</b>		<b>209,455</b>	<b>247,099</b>

As emphasized in Explanatory Note no 9, the investments in Government assets are recorded as operating expense and they do not integrate INFRAERO's Fixed Assets.

B) Investments – The investments in the amount of R\$ 3,746 thousand is made up of the assets amount, already deducted from the Provision for Losses in the Realization of Investments, constituted in 2005, in the amount of R\$ 21,227 thousand.

**NOTE 11 | FUNDS FROM THIRD PARTIES RELATED TO INVESTMENTS** — The funds from third parties related to investments, in the amount of R\$ 18,209 thousand, was constituted as follows:

- 41.5% of the Adicional de Tarifa Aeroportuária [ATAERO], created by Law nº 7.920 of December 12, 1989, with specific destination in investments, improvements, re-equipment, rebuilding and expansion of the airport facilities and in the infrastructure of support to the air navigation performed by INFRAERO itself, in the amount of R\$ 8,199 thousand;
- Covenants signed between INFRAERO and the State Governments, Embratur and others, intended for the expansion and modernization of airports, in the amount of R\$ 10,010 thousand.

The funds from the Adicional de Tarifa Aeroportuária [ATAERO] are recorded as a duty of the company to the Federal Government. The duty write-offs are performed as the expenses are made, according

to the opinion of the Internal Revenue Service. The amount invested in 2005 in works and equipment was R\$ 198,139 thousand.

**NOTE 12 | FUNDS FROM THIRD PARTIES – AERONAUTICS COMMAND** — The funds from third parties – Aeronautics Command in the amount of R\$ 95,724 thousand refer to the funds from collections of:

- Communication and air navigation aid tariffs, which are transferred complying with the Aeronautics Command guidelines;
- 58.5% of the funds are from ATAERO, 20% being intended for Programa Federal de Auxílio a Aeroportos (PROFAA), created by Law n° 8.399 of January 7, 1992 aiming to promote the improvements, re-equipment, rebuilding and expansion of airfields of State or regional concern and 38.5% intended for investments, improvements, re-equipment, rebuilding and expansion of the airport facilities and in the infrastructure of support to the air navigation performed directly by the Command, as well as the whole amount corresponding to ATAERO, incident upon the communication and air navigation aid tariffs.

**NOTE 13 | PROVISION FOR LABOR AND CIVIL CONTINGENCIES** — The provision of R\$ 86,954 thousand was constituted to meet probable losses in labor and civil lawsuits represented by the judged and in execution lawsuits; judged proceedings, with appeal; lawsuits judged as proceeding, with appeals and lawsuits judged as partially proceeding, with appeal, as well as to meet probable losses in the discussion of proceeding no 2005.34.00.030294-6 with INSS in the cause of action to annul the Tributary Entry.

**NOTE 14 | FUNDS FOR CAPITAL INCREASE** — The amount of R\$ 6,665 thousand refers to the monetary updating of the fund received from the Federal Government on pretence of capital increase. The rate of Sistema de Liquidação de Custódia de Títulos Públicos (SELIC) was applied, from the fund release day until the date of the Meeting that decided upon the Capital increase, as per recommendation of Secretaria do Tesouro Nacional (STN), decision approved in the Special Shareholders' Meeting held on October 26, 2005.

**NOTE 15 | CAPITAL STOCK** — The capital stock, fully subscribed and fully paid, constituted of Nominative Common Shares, being 92.9% owned by the Federal Government and 7.1% owned by Fundo Nacional de Desenvolvimento (FNDI), is represented as follows:

YEAR	NUMBER OF STOCKS	CAPITAL IN THOUSAND R\$
2005	2.750.813	965.909
2004	1.762.046	606.472

The capital stock increase was authorized in R\$ 350,000 thousand, by means of numberless Decree of September 12, 2005 according to extraordinary credit opening on behalf of the Ministry of Defense, provided for in Provisional Measure n° 260 of August 24, 2005 converted in Law n° 11.206 of December 15, 2005. The Federal Government subscribed stocks, in the proportion of its preference right in the form of the Law. The input refers to funds to be used in investments required for the airport infrastructure improvement and safety systems, covering rebuilding and expansion works of the national interest airport network.

**NOTE 16 | COMPENSATED ASSETS AND LIABILITY – FEDERAL GOVERNMENT** — The Federal Government assets under the company's responsibility are demonstrated in compensation accounts, as follows:

ACCOUNTS	DEPRECIATION RATE	[IN THOUSAND R\$]	
		2005	2004
FEDERAL GOVERNMENT REAL ESTATE AND IMPROVEMENTS	4% A.A.	10,483,785	10,061,830
FEDERAL GOVERNMENT MOVABLES	10% A 20% A.A.	461,481	391,963
OTHER COMPENSATIONS	-	3,650	3,865
<b>COST</b>		<b>10,948,916</b>	<b>10,457,658</b>
ACCUMULATED DEPRECIATIONS/AMORTIZATIONS		(2,248,198)	(2,035,199)
<b>NET AMOUNT</b>		<b>8,700,718</b>	<b>8,422,459</b>

**NOTE 17 | ADMINISTRATION AND EMPLOYEES REMUNERATION** — According to the determination contained in item 04 letter C in the Statement of Reasons no 139/MF of 03/17/88, the highest, the lowest and the average remuneration of the company's administrators and employees in the month of December 2005 are discriminated as follows:

A) Administrators

	2005	2004
HIGHER	17.605,38	14.123,05
LOWER	17.605,38	14.123,05
AVERAGE	17.605,38	14.123,05

B) Employees

	2005	2004
HIGHER	14.471,15	13.099,42
LOWER	868,48	775,43
AVERAGE	2.586,47	2.217,12

**NOTE 18 | CLOSED PRIVATE WELFARE ENTITY** — INFRAERO is the sponsor of Instituto INFRAERO de Seguridade Social (INFRAPREV), a non-profit closed private welfare entity intended to supplement to the institution participants and its beneficiaries the benefits assured to them by Instituto Nacional do Seguro Social (INSS), as well as promoting their social welfare.

The funds that the Institute owns for its functioning are represented by contributions from its sponsor, participants, assisted and self-funded individuals, and from proceeds resulting from applications of these funds.

INFRAPREV has three welfare plans: two Defined Benefit plans and one Defined Contribution plan (Plano CD), which is the one that has the highest number of participants. As of the implantation of Plano CD, in December 2000, this plan only is open to the admittance of new participants.

The number of participants of INFRAPREV on 12/31/2005 was 10,534, being 8,442 Active individuals and 507 Pensioners.

According to the independent acting company, the fund on 10/31/2005 was economically balanced with a R\$ 758,760 thousand equity, distributed as follows:



- Plan I of Defined Benefit – equity assessed as R\$ 33,868 thousand; there are mathematical forecasts to be constituted in the amount of R\$ 280 thousand to be amortized in 30 years from 09/01/1982 to 08/31/2012 at the rate of 2.022% of the contributions salaries amount;
- Plan II of Defined Benefit – equity assessed as R\$ 5,997 thousand; there are mathematical forecasts to be constituted in the amount of R\$ 113 thousand to be amortized in 20 years from 05/01/1998 to 04/30/2018 at the rate of 3.55% for the sponsor and 2.53% for the participants, in the amount of the contributions salaries amount;
- Plan of Defined Contribution - equity assessed as R\$ 718,895 thousand; there are mathematical forecasts to be constituted in the amount of R\$ 101,415 thousand to be amortized in 20 years from 12/01/2000 to 11/30/2020 at the rate of 3.98% of the contributions salaries amount;

The composition of INFRAPREV's Actuarial and Reserves Liability and Plans Funds in the position of 12/31/2005 was presented as follows:

	DB PLAN I	DB PLAN II	DC PLAN	(IN THOUSAND R\$) SUM
<b>ACTUARIAL LIABILITY</b>	28,209	5,539	668,965	702,713
<b>MATHEMATICAL FORECASTS</b>	28,209	5,539	668,965	702,713
GRANTED BENEFITS	10,260	4,515	326,164	340,939
PLAN BENEFITS	10,260	4,515	326,164	340,939
BENEFITS TO GRANT	18,229	1,137	444,216	463,582
PLAN BENEFITS WITH THE CURRENT GENERATION	20,772	1,387	454,372	476,531
+ DEFINED CONTRIBUTION	-	-	365,295	365,295
+ DEFINED BENEFIT	20,772	1,387	89,077	111,236
OTHER CONTRIBUTIONS OF THE CURRENT GENERATION [-]	[2,543]	[250]	[10,156]	[12,949]
<b>MATHEMATICAL FORECASTS TO CONSTITUTE [-]</b>	[280]	[113]	[101,415]	[101,808]
+ PAST SERVICE [-]	[280]	[113]	[101,415]	[101,808]
+ SETTLED DEFICIT [-]	-	-	-	-
PER ADJUSTMENTS OF THE EXTRAORDINARY CONTRIBUTIONS	-	-	-	-
<b>RESERVES AND FUNDS</b>	5,659	458	49,930	56,047
<b>TECHNICAL BALANCE</b>	-	[179]	-	[179]
ACHIEVED OUTCOMES	-	[179]	-	[179]
ACCRUED TECHNICAL SUPERAVIT	-	-	-	-
+ CONTINGENCY RESERVE	-	-	-	-
+ RESERVE FOR PLAN REVIEW	-	-	-	-
ACCRUED TECHNICAL DEFICIT [-]	-	[179]	-	[179]
<b>FUNDS</b>	5,659	637	49,930	56,226
WELFARE PROGRAM	2,059	-	29,527	31,586
ASSISTANCE PROGRAM	-	-	-	-
ADMINISTRATIVE PROGRAM	3,295	581	19,233	23,109
INVESTMENTS PROGRAM	305	56	1,170	1,531

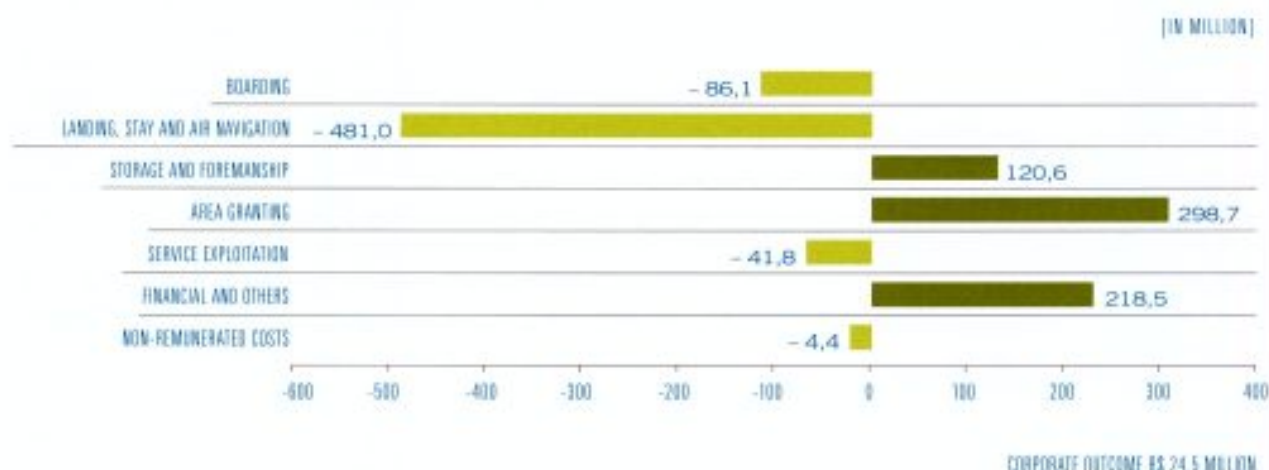
The changes occurred in the amounts of the Mathematical Forecasts to be constituted result from the following factors: adoption of a more conservative set of actuarial premises, regarding the general mortality and the future salary growth; salary rearrangement occurred in 2005; new adhesions to the plan. These factors caused an increase in the current amount of the participants' payroll – provisional for 15.42 years, term remaining for amortization of the mentioned provision in the 06/30/2005 position – which the

amortizing contribution percentage of 3.98% falls upon. INFRAERO contributes on a monthly basis for the participant retirement account within the fixed limits. The amount of the contribution to INFRAPREV in the year 2005 totaled R\$ 31,734 thousand.

**NOTE 19 | AERONAUTICAL TARIFFS** — The domestic boarding tariff was readjusted to assure funds required to the improvement of the airport infrastructure and to the safety systems, in view of the necessity of acknowledging the operating and safety capacity in audit processes to be performed by Organização de Aviação Civil Internacional (OACI), the international authority responsible for the certification of the airports.

As regards the exchange, the 17.1% average devaluation of the American dollar in face of the Brazilian Real was observed, closing with the annual average quotation in R\$ 2.43. Since 47% of the company's revenues are referenced in the American currency, there was a negative impact on the international tariffs incomes collection, mainly of storage and foremanship.

The chart below shows that in the whole of its activities, the generated outcome of the investments for the Federal Government was of the order of R\$ 24,458 thousand.



**NOTE 20 | PROFIT-SHARING** — In view of the loss occurrence in the year, the provision of the Employees' Profit-Share in 2005 was not constituted, in compliance with Law n° 10,101 of December 19, 2000. It is observed also the existence of judicial lawsuit brought by Sindicato Nacional dos Aeroportuários (SINAL (National Airport Workers Union), aiming the payment by INFRAERO, of the profit-share difference equivalent to 25% of the additional dividends lot in the amount of R\$ 22,955 thousand, paid to the National Treasury in 12/27/2004 concerning the profit verified in the year 2003. The labor lawsuit brought by the union was judged as proceeding by the 13th Labor Court of Brasília-DF. In 2005, even though the Regional Labor Court of the 10th Region, had known the ordinary appeal mediated by INFRAERO it did not grant the petition to the same, confirming the decision of the first labor instance. The proceeding is waiting for review appeal judgment mediated by the company before the Superior Labor Court. The amount is acknowledged in the Provision for Labor and Civil Contingencies, as per Explanatory Note no 13.

**NOTE 20 | INSURANCE COVERAGE** — The company keeps insurance coverage in amounts that are deemed as suitable to cover eventual losses upon its goods and/or damages caused to third parties.

**NOTE 22 | MUNICIPAL TAXES** — INFRAERO does not pay the Municipal Tax on Services (Imposto Sobre

Serviços de Qualquer Natureza) [ISS] to the municipalities where it administers airports, since it provides a federal public service on behalf of the Federal Government; it does not pay the Real Estate Tax (Imposto Sobre a Propriedade Territorial Urbana) [IPTU] either, pertinent to the airport sites, considering that they constitute properties of the Federal Government. The tributary immunity thesis is in compliance with the several renowned tributary law attorneys and has been acknowledged by First Instance Federal Judges of several Brazilian States.

In a unanimous judgment by the Federal Regional Court of the 1st Region, which disclaimed granting to the Civil Appeal brought by the Municipality of Salvador, confirming the first-degree sentence pronounced on behalf of INFRAERO's thesis. This proceeding is in judgment stage in the Federal Supreme Court.

Federal Regional Courts of the 1st, 4th and 5th Regions in merit judgments, also acknowledged the reciprocal intergovernmental immunity thesis provided for in subparagraph "a" of clause vi of article 150 of the Federal Constitution. In the scope of the Superior Courts, no decision was unfavorable to INFRAERO's thesis.

The updated amount of the fiscal executives in course in the judiciary is approximately R\$ 800,000 thousand.

Since the discussion of INFRAERO's tributary immunity is a theme that shall only be exhausted in the Federal Supreme Court scope, the executive board of directors based on information supplied by the Judicial Procurator's Office decided for not performing provision of possible losses in the fiscal actions, since the theme involves constitutional issue with no foreseen solution soon.

BRASÍLIA - DF, MARCH 7, 2006.

## OPINION OF THE INDEPENDENT AUDITORS

Board of Directors and Shareholders of  
EMPRESA BRASILEIRA DE INFRA-ESTRUTURA AEROPORTUÁRIA - INFRAERO  
Brasília - DF

- 1 We have examined the balance sheet of Empresa Brasileira de Infra-Estrutura Aeroportuária - INFRAERO, surveyed on December 31, 2005 and 2004 and the respective outcome statements, of the net equity mutations and of the funds sources and applications corresponding to the year ended on that date, worked out under the responsibility of its administration. Our responsibility is to express an opinion about these accounting statements.
- 2 Our examination was performed according to the Brazilian audit rules and comprised: a) the works planning, taking into account the balances relevance, the volume of transactions and the company's internal accounting and controls system; b) the confirmation, based on tests, of the evidences and records that support the disclosed amounts and the accounting information; and c) the assessment of the more representative accounting practices and estimates adopted by the company's administration, as well as of the presentation of the accounting statements taken as a whole.
- 3 In our opinion, the above mentioned accounting statements properly represent, in all relevant aspects, the patrimonial and financial position of Empresa Brasileira de Infra-Estrutura Aeroportuária - INFRAERO on December 31, 2005 and 2004, the outcome of its operations, the mutations in its net equity and the sources and applications of its funds, regarding the year ended on that date, according to the accounting practices adopted in Brazil and the accounting practice concerning the investments performed in Federal Government assets, as described in explanatory note nº 1.
- 4 As described in explanatory note no 22, the company discusses judicially the municipal tax charging on services (Imposto sobre Serviços de Qualquer Natureza ISSL) and the real estate tax (Propriedade Territorial Urbana IPTU). With this, the company has not paid neither provisioned such amounts, the total of which, according to the fiscal execution, is around R\$ 800,000 thousand. The company administration, supported by its legal advisers' opinion believes in a conclusion of this cause on behalf of Infraero and that is why it did not constitute accounting provision of such amounts.
- 5 The accounting statements concerning the year ended on December 31, 2004, that are presented for comparison purposes, were reviewed by other independent auditors that issued opinion with no exceptions on February 17, 2005.

São Paulo, February 15, 2006.

MARTINELLI AUDITORES  
CRC (SC) No 001.132/0-9-F-DF

WAGNER PETELIN  
CONTADOR | CRC (SP) N. 0159142133/0-7 "S" D

## INFRAERO'S TAX BOARD OPINION

Nº 01/2006

The Empresa Brasileira de Infra-Estrutura Aeroportuária – INFRAERO Tax Board Members, during the meeting held in this date, in accordance to the paragraph VII, art. 163 of Law nº 6.404/76, and the statutory provisions, having assessed the Management Annual Report and the Financial Statement referring to the fiscal year ended on December 31st, 2005, and considering the findings presented at the Internal Audit Opinion of March 3rd, 2006 and at the Independent Auditors Opinion of February 22nd, 2006; understand that the relevant parts represent properly the patrimonial, economic and financial position of the Company, therefore being entitled to get the approval of the Annual General Meeting.

Brasília, March 20th, 2006

ANTÔNIO CARLOS AYROSA ROSIÉRE  
Chairman of the Audit Committee

CLEBER UBIRATAN DE OLIVEIRA  
Member of the Audit Committee

ARTUR VIDIGAL DE OLIVEIRA  
Member of the Audit Committee



#### CONSELHO DE ADMINISTRAÇÃO

##### ADMINISTRATIVE COUNCIL

PRESIDENTE   PRESIDENT	JOSÉ ALENCAR GOMES DA SILVA
CONSELHEIRO   COUNSELOR	CARLOS WILSON ROCHA DE QUEIROZ CAMPOS
CONSELHEIRO   COUNSELOR	ANTÔNIO ADRIANO DA SILVA
CONSELHEIRO   COUNSELOR	AERTON ESTEVENS SOARES
CONSELHEIRO   COUNSELOR	MAJ BRIG AR JORGE GODINHO BARRETO NERY
CONSELHEIRO   COUNSELOR	TEN BRIG AR PAULO ROBERTO CARDOSO VILARENHO

#### DIRETORIA EXECUTIVA

##### EXECUTIVE BOARD

PRESIDENTE   PRESIDENT	CARLOS WILSON ROCHA DE QUEIROZ CAMPOS
DIRETOR FINANCEIRO   CHIEF FINANCIAL OFFICER	ADENAUHER FIGUEIRA NUNES
DIRETORA DE ENGENHARIA   ENGINEERING DIRECTOR	ELEUZA TEREZINHA MANZONI DOS SANTOS LOBES
DIRETOR DE OPERAÇÕES   OPERATIONS DIRECTOR	JOSÉ CARLOS PEREIRA
DIRETOR DE ADMINISTRAÇÃO   ADMINISTRATIVE DIRECTOR	MARCO ANTONIO MARQUES DE OLIVEIRA
DIRETOR COMERCIAL   COMMERCIAL DIRECTOR	TÉRCIO IVAN DE BARROS

#### CONSELHO FISCAL DA INFRAERO

##### CONSELHO FISCAL DA INFRAERO

PRESIDENTE   PRESIDENT	ANTONIO CARLOS AYROSA ROSIÈRE
MEMBRO   MEMBER	ARTUR VIDIGAL DE OLIVEIRA
MEMBRO   MEMBER	CLEBER UBERATAN DE OLIVEIRA

GÉRENTE DE CONTABILIDADE E CUSTOS | ACCOUNTABILITY AND COSTS MANAGER PAULO CESAR PACHECO DE LIMA (TC CRC-DF 68420-7)



O BRASIL PASSA POR AQUI  
BRAZIL GOES THIS WAY

WWW.INFRAERO.GOV.BR | OUVIDORIA OMBUDSMAN: 0800.727.1234

